



BILAN ANNEE 2020



**Centre Socioculturel Intercommunal
Pierre Mendès France**

Avenue Léon Pintard - 30700 Saint-Quentin-la-Poterie
Tél. 04 66 22 42 07 - www.csipmf.fr - contact@csipmf.fr

RAPPORT MORAL



**Centre Socioculturel Intercommunal
Pierre Mendès France**

Avenue Léon Pintard - 30700 Saint-Quentin-la-Poterie
Tél. 04 66 22 42 07 - www.csipmf.fr - contact@csipmf.fr

Le mot du Président,

Lors de notre dernière Assemblée Générale, Chantal Delarue, alors présidente, commençait son rapport moral par ces mots : « que dire de cette année 2019-2020 achevée. Elle a été spéciale, je dirais même particulière et vous en connaissez toutes et tous la raison ». Je ne reviendrai donc pas sur ce qui a été si particulier lors de cette période.

Je veux juste ajouter qu'il aurait été à craindre que nos valeurs fondamentales puissent être mises à mal, du fait du contexte sanitaire qui faisait retourner chacun dans son espace personnel. Fait remarquable donc, plutôt que de diminuer drastiquement, la solidarité et le partage ont été mis à l'honneur par les efforts incessants des acteurs du CSIPMF. Salariés, bénévoles, associations, élus, ont été présents pour faire « vivre le partage », un des points forts du projet social 2017-2020. Ce partage a consisté entre autre, à maintenir le lien social par le biais de la cellule d'écoute, des rendez-vous téléphoniques, des entretiens face à face lorsque cela a été possible, d'aide à la vie courante des personnes en difficulté, telle que courses, conseils personnalisés etc...

Quelques chiffres, mais pas trop. Des chiffres viendront un peu plus tard lors de cette A.G. ... 94 accueils individuelles ont été réalisés en novembre et décembre 2020. 341 appels téléphoniques ont été lancés par la cellule d'écoute en 2020, par 15 bénévoles et 5 salariés. De gros efforts donc qui illustrent parfaitement les 3 points forts définis dans notre projet social 2017-2020.

- Accompagner l'agir : afin que malgré tout, chacun puisse conserver son pouvoir de décision et d'action.
- Faire vivre le partage : de nombreux échanges, aides et bons procédés ont été effectués.
- Favoriser l'information et l'accès aux services : Newsletter, site web, cellule d'écoute qui en plus de conserver le lien social a eu pour fonction d'orienter, de mettre en relation avec les partenaires du territoire ...

En fin de compte, cette situation de crise a permis de mettre en avant la réalité de ces points forts, basés sur nos valeurs de solidarité et de citoyenneté.

Je n'ai pas encore parlé des deux chantiers d'insertion qui ont continué de travailler pendant cette période notamment en mettant en place une conciergerie solidaire et la fabrication de masque. Ces chantiers s'orientent vers l'économie circulaire (Retraitement des aides techniques, projet de Gestion des Déchets Verts ...) tout en maintenant leurs interventions sur l'aménagement des Espaces Verts et le Petit Patrimoine ; De multiples projets qui se développent fortement cette année

**Centre Socioculturel Intercommunal
Pierre Mendès France**

Avenue Léon Pintard - 30700 Saint-Quentin-la-Poterie
Tél. 04 66 22 42 07 - www.csipmf.fr - contact@csipmf.fr



et qui verront leur point d'orgue avec la construction d'un hangar dédié qui sera situé à Vallabrix. Ces projets nous permettront de faire vivre encore un peu plus les valeurs qui nous animent.

Des nouveautés émergent aussi suite à la crise sanitaire. Le numérique, principalement qui a permis à certaines activités de continuer en Visio lorsque le présentiel n'a pas été possible, et qui a également permis de proposer un questionnaire à tous nos adhérents afin de connaître leurs opinions et leur souhaits pour les 4 années à venir, en vue de notre prochain projet social.

Aller de l'avant maintenant, c'est persévérer pour faire vivre nos valeurs et conserver le meilleur à tirer de ces moments difficiles. L'implication de tous les acteurs du CSIPMF et le fait de profiter des possibilités offertes par le numérique.

Merci à toutes et tous et continuons ensemble ...

Georges Tompowsky



**Centre Socioculturel Intercommunal
Pierre Mendès France**

Avenue Léon Pintard - 30700 Saint-Quentin-la-Poterie
Tél. 04 66 22 42 07 - www.csipmf.fr - contact@csipmf.fr

RAPPORT D'ACTIVITES



**Centre Socioculturel Intercommunal
Pierre Mendès France**

Avenue Léon Pintard - 30700 Saint-Quentin-la-Poterie
Tél. 04 66 22 42 07 - www.csipmf.fr - contact@csipmf.fr

PRESENTATION GLOBALE DU CSI PMF

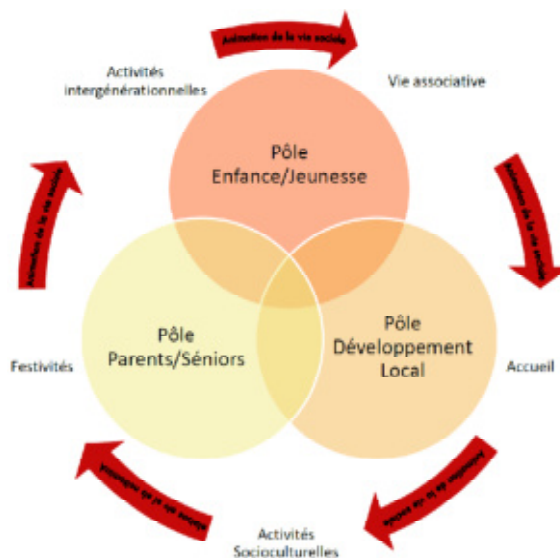
Les interventions du CSI PMF sont organisées en 3 Pôles thématiques :

Pôle Parents/Seniors : accompagnement à la parentalité, animations séniors

Pôle Enfance/Jeunesse : actions périscolaires, extrascolaires et accueil Jeunes.

Pôle Développement Local : chantier d'insertion

De plus, un axe transversal d'**Animation de la vie sociale** permet de relier nos interventions et d'accentuer notre objectif de lien social.



L'**animation de la vie sociale** représente le cœur du projet du centre social. Elle a pour objectif l'accueil du public, le développement des espaces de rencontres et la coordination impliqués des acteurs. Pour cela, le CSI PMF met en œuvre :

- Un accueil, incontournable et central
- Des festivités et manifestations (Carnaval, Festival du livre, Chasse aux trésors inter village)
- Des activités intergénérationnelles (séjours, sorties culturelles, ...)
- Des activités Socioculturelles : une grande diversité est proposée aux adhérents soit par le CSI PMF en direct soit par les associations adhérentes : Activités physiques et sportives, artistiques et musicales, Bien-être
- La coordination et le soutien de la vie associative locale

Le Pôle Enfance/Jeunesse accueille un public de 3 à 25 ans dans une visée éducative. Le CSI PMF participe à la construction d'une démarche éducative cohérente sur le territoire en intervenant sur les temps périscolaires et extrascolaires mais aussi en coordonnant le Projet Educatif de Territoire. Objectifs éducatifs :

- Transmettre les règles et les valeurs qui permettent, d'après nous, le « vivre ensemble »
- Permettre aux plus jeunes de faire l'expérience du collectif
- Initier à la co-construction de projet et à la participation citoyenne

Pour poursuivre ces objectifs, le CSI PMF a plusieurs modalités d'intervention :

- Accueil de loisirs périscolaires (garderie, temps méridiens, TAP)
- Accueil de loisirs extrascolaires (de 3 à 13 ans, mercredi et vacances + camps)
- Accueil Jeunes (mercredi, vendredi soir et samedi + vacances + camps + projets)
- Accueil des 18-25 ans (Point Information Jeunesse, accueil labélisé Eurodesk, échanges Erasmus)



**Centre Socioculturel Intercommunal
Pierre Mendès France**

Avenue Léon Pintard - 30700 Saint-Quentin-la-Poterie
Tél. 04 66 22 42 07 - www.csipmf.fr - contact@csipmf.fr

Le Pôle Parents/Seniors est une déclinaison du projet Famille du CSI PMF. Il intervient auprès d'un public allant de 0 à 99 ans. Sa spécificité est la conception triangulaire de son intervention les 3 approches sont utilisées en aller-retour permanent avec le public :

- *Accès aux droits*

Accueil → information → orientation

Point CAF, permanence sénior, information collective sénior, information collective des élus locaux

- *Rencontre, lien social et réseau de solidarité*

Café des parents, goûters séniors, actions intergénérationnelles, Music Care : séances de musicothérapie

- *Accompagnement*

Accompagnement à la scolarité (CLAS) – accompagnement des parents et de leurs enfants dans leur rapport à la scolarité (les apprentissages, les devoirs, les règles de l'école, l'organisation, les relations avec les enseignants), Vacances en famille – accompagnement des familles dans la construction de leurs projets vacances ; accès aux dispositifs (CAF/ANCV/BSV)

Pour accomplir ses missions, le pôle est en lien avec de nombreux partenaires de l'action sociale et a également lancé depuis 6 ans un réseau séniors réunissant les associations d'aide à domicile et les institutions en charge de ce public (CARSAT, MSA, CD 30 avec les services PA/PH, CLIC).

Le Pôle Développement Local est à ce jour principalement composé du chantier d'insertion mais de nouveaux projets sont en cours d'élaboration suite au diagnostic élaboré dans le cadre du projet social 2017-2020. Le CSIPMF met en œuvre depuis plus de 15 ans un chantier d'insertion. Le chantier est avant tout un « tremplin » pour un retour au plus proche de l'emploi. Il a doublé en 2019. Il permet actuellement de salarier 23 personnes en CDDI pour 4 mois renouvelables : 20 postes réservés aux personnes allocataires du RSA socle et 3 à des jeunes de - de 26 ans suivis par la MLJ. C'est un outil d'insertion par l'activité économique. Pour cela, les salariés sont mis en réelle condition de travail. L'emploi du temps réserve : un temps consacré aux travaux et un temps de suivi individuel du projet professionnel. Le chantier a plusieurs activités supports : espace vert, pierre sèche, broyage, reconditionnement d'aide technique...

Pyramide des âges des adhérents :

Age	2016/2017	2017/2018	2018/2019	2019/2020
0 – 10 ans	55%	53%	48%	38%
11 – 25 ans	15%	15%	14%	19%
26 – 59 ans	15%	15%	15%	15%
60 ans et plus	15%	18%	23%	28%

On peut observer une augmentation notable de la proportion des + de 60 ans mais aussi des 11-25 ans.

Evolution du nombre d'adhérents :

Saison 2009/2010 : 31 août 2010 = 633

Saison 2011/2012 : 31 août 2012 = 899

Saison 2017/2018 : 31 août 2018 = 1046

Saison 2018/2019 : 31 août 2019 = 980

Saison 2019/2020 : 31 août 2020 = 924 Année exceptionnelle COVID19



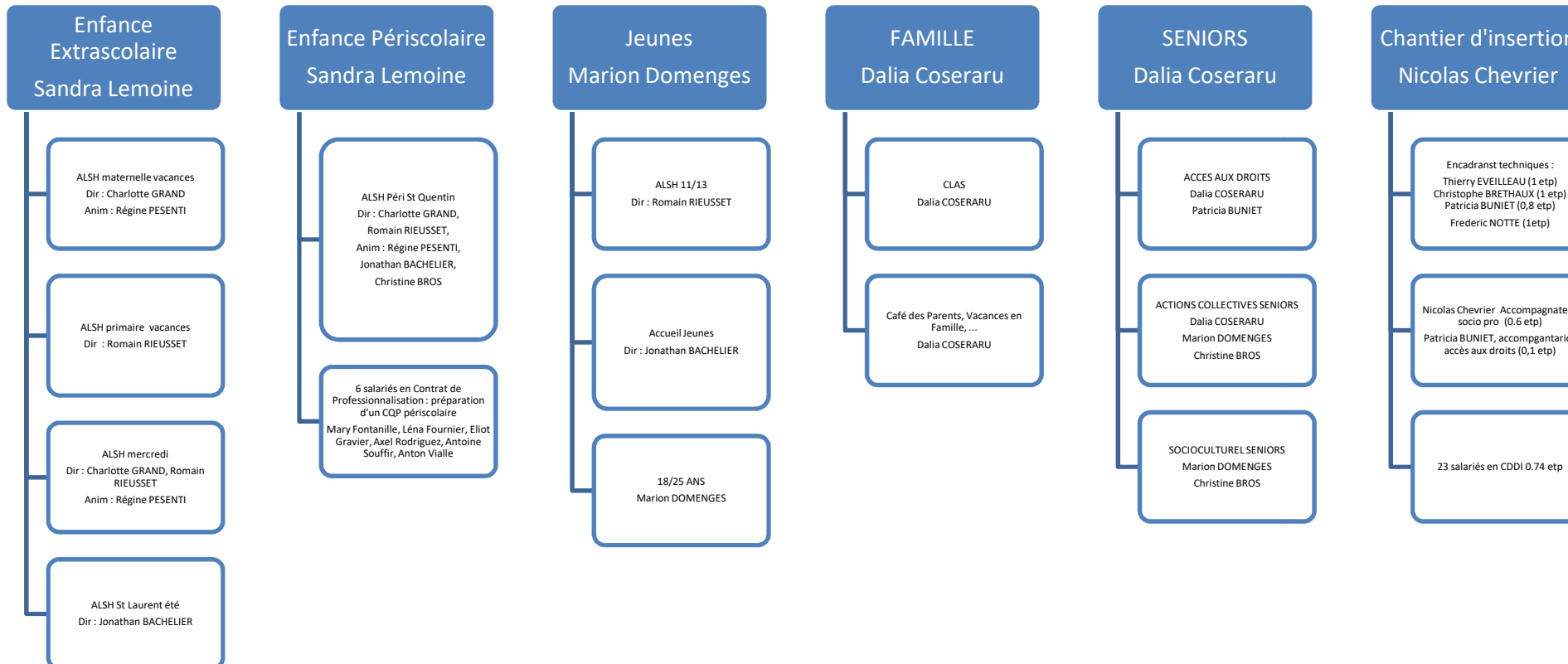
**Centre Socioculturel Intercommunal
Pierre Mendès France**

Avenue Léon Pintard - 30700 Saint-Quentin-la-Poterie
Tél. 04 66 22 42 07 - www.csipmf.fr - contact@csipmf.fr

Voici l'organigramme de l'équipe des salariés au 31 décembre 2020 :

Directrice : Marlène Rouch
 Assistante de direction : Claudine Taurelle
 Comptable : Karine Ballanger

Accueil/Inscriptions : Dorine Gautier
 Activités Socioculturelles : Pascale Chosson, Marc Cornelissen, Viviane Simon
 Festivité et Vie Associative : Marion Domenges



L'animation de la vie sociale



**Centre Socioculturel Intercommunal
Pierre Mendès France**

Avenue Léon Pintard - 30700 Saint-Quentin-la-Poterie
Tél. 04 66 22 42 07 - www.csipmf.fr - contact@csipmf.fr

ACCUEIL

Espace central du centre social, il permet la circulation des informations, les inscriptions...

Jours et horaires d'accueil au CSI PMF :

Lundi	9h00 – 12h00 (pas d'inscription)	
Mardi	9h00 – 12h00	
Mercredi	9h00 – 12h00	14h00 – 18h00
Jeudi	9h00 – 12h00	14h00 – 18h00
Vendredi	9h00 – 12h00	14h00 – 18h00
Samedi (hors vacances scolaires)	9h00 - 12h00	

Tarifs d'adhésion de la rentrée 2020 :

	INTERCO			HORS INTERCO	
Q. F	-18ans	Adulte	Famille	Individuelle	Familiale
0 à 400€	5€	12€	16€	21€	63€
401€ à 700€	6€	15€	20€	23€	68€
701€ à 1500€	8€	18€	25€	26€	75€
1501€ et +	10€	21€	30€	29€	82€



**Centre Socioculturel Intercommunal
Pierre Mendès France**

Avenue Léon Pintard - 30700 Saint-Quentin-la-Poterie
Tél. 04 66 22 42 07 - www.csipmf.fr - contact@csipmf.fr

PERMANENCES D'ACCES AUX DROITS


4 permanences complémentaires ont été proposées pour permettre l'accueil, l'information, l'accompagnement et l'orientation du public, la prise en compte de ses demandes, de ses besoins (lien social, accès aux droits, fracture numérique) :

● **CAFE des SENIORS** *temps convivial autour d'un café*

Il s'agit d'un temps collectif d'accueil, d'information et d'orientation des seniors. Le Café des seniors joue un rôle de repérage, de collecte et de transmission des besoins et des demandes du public de +55 ans. **71 accueils (dont 26 en distanciel) 49 seniors**


12 temps d'accueil en présentiel, 7 temps en distanciel « thé ou café » 


● **ACCUEIL NUMERIQUE**

Une permanence administrative numérique complémentaire aux ateliers numériques. Il facilite : l'accès à un ordinateur, à internet, à une imprimante, une information sur les formulaires et les démarches numériques, un accompagnement pour la création d'une boîte mail. Il permet d'être accompagné pour des recherches, des déclarations et démarches administratives. **41 temps** 
d'accueil, 38 personnes reçues, dont 28 seniors

● **ACCUEIL SPECIALISE** avec un juriste en droit social. Cet accueil se décline en deux branches distinctes : droit de la sécurité sociale et droit du travail. Il s'agit de proposer au public un temps d'accueil, d'information, d'orientation et/ou de conseil juridique : **20 accueils**

● **GUICHET CONCERTÉ**

L'action permet au travers d'une approche globale de prévenir la diversité des fragilités dans la vie des seniors et de proposer des pistes de solutions (entretiens, conseils individuels, actions collectives de prévention). L'accueil à ce guichet est réalisé par des personnes formées : un professionnel et un senior bénévole. En 2020 2 temps forts : **labellisation du CSIPMF** et **démarrage des suivis** : 4 personnes 

Ce symbole  indiquera les actions qui ont pu voir le jour ou être maintenues avec d'autres modalités d'intervention pendant l'épidémie COVID19.

Les activités transversales

Des actions qui facilitent la mise en lien des générations, et développent les temps de partage et de transmission entre les générations.

ACTIONS INTERGENERATIONNELLES

53 personnes, dont 34 seniors

CLAS Accompagnement à la scolarité – investissement intergénérationnel dans le travail autour de la mémoire ; participation à la mallette pédagogique du groupe mémoire par la fabrication de jeux autour de la mémoire auditive et tactile

POULAILLER pédagogique

Un projet initié pour s'inscrire dans la lutte contre le gaspillage et l'utilisation des déchets alimentaires : alimentation des poules, organisation des passages, nettoyage, observation et suivi des déchets utilisés (du milieu familial, du temps méridien et ALSH). 4 seniors impliqués ainsi que des enfants du temps méridien et de l'ALSH, soutenus ponctuellement par l'équipe du chantier d'insertion (renforcement du grillage, nettoyage du parc, changement du cadenas, etc).

Le Club des scientifiques « Cot-cot » ainsi que l'activité du poulailler a pris fin en novembre 2020

Festivités – participation intergénérationnelle à la préparation de la Veillée, du CSi Plage , etc

SEJOURS SKI intergénérationnels

33 dossiers (familles et seniors) → 85 personnes (adultes, enfants et seniors)

2 séjours collectifs organisés en février 2020. Les deux séjours, en gestion libre, ont permis aux participants de partager un séjour neige à la Feclaz. En amont, des réunions ont été organisées pour préparer chaque séjour : faire connaissance, définir ensemble les repas, les veillées, les activités en cas de mauvais temps.



1^{ère} semaine – un séjour plutôt familial

42 personnes – 16 familles avec enfants, 2 grands parents avec petits enfants, 1 couple de seniors, 1 senior seul

2^{ème} semaine – séjour mixte et intergénérationnel

23 personnes (familles et seniors) et 20 jeunes
2 familles, 13 seniors seuls, 1 couple de seniors et 2 grands parents avec leurs petits-fils



**Centre Socioculturel Intercommunal
Pierre Mendès France**

Avenue Léon Pintard - 30700 Saint-Quentin-la-Poterie
Tél. 04 66 22 42 07 - www.csipmf.fr - contact@csipmf.fr

ACTIONS INTER-DISCIPLINAIRES

ACTION « L'éducation aujourd'hui »

La commission parentalité a réuni différents acteurs pour faciliter l'organisation de l'action :

1ere étape - repérage des attentes sur le thème de l'Education aujourd'hui " dès fin 2019

2^{ème} étape - choix des actions en direction de plusieurs publics : enfants, familles, professionnels

3^{ème} étape – mise en place des actions :

- ✓ **Ateliers enfants : lecture, philo et théâtre** - 5 février entre 9h30 et 15h à l'école maternelle - St Quentin la Poterie - **34 enfants** (présents en 3groupesX1h)
- ✓ **Conférence grand public** - 31 janvier à 18h30 dans la salle polyvalente St Quentin la Poterie **36 parents/grands-parents, 10 professionnels, 9 adolescents et 15 enfants**
La conférence a été alimentée par les saynètes travaillées et mises en scène avec les enfants du centre de loisirs et du CLAS
- ✓ **Formation des professionnels** -29 février, de 9h à 12h au Centre social – 17 personnes



ACTION « les Ecrans les + et les –»

2 commissions ont eu lieu en 2020 afin de continuer le travail de prévention autour des écrans avec la projection sur la thématique « les réseaux sociaux » ; freinée par la COVID19

ACTION « la Planète DYS et TDA/H »

Action qui vise à apporter des temps d'information et formation en direction de tous publics sur les DYS et TDA/H. Lancée dès septembre 2020, elle est en train de se construire : mise en place d'un outil collaboratif facilitant le partage de connaissances, la constitution d'une boîte à outils.

Les Festivités

Carnaval

Action en cours de préparation pour le 21 mars mais annulée pour cause COVID19

VEILLEE DE LA ROUMEGUE

Cette manifestation autour des traditions locales organisée chaque année le 31 octobre, prenait la forme d'un jeu grandeur nature en 2020. Elle a été annulée pour le grand public suite au deuxième confinement mais le jeu a pu être mis en place en petit groupe au sein du centre de loisirs de la Toussaint.

En amont : une forte implication des équipes salariées, des bénévoles, des enfants du centre de loisirs sur tous les temps de préparation : création du jeu, création des décors.

CSI PLAGE

Manifestation organisée par le secteur enfance avec le soutien des différents pôles avec une mise en place en respectant les règles sanitaires imposées.

Les points forts : forte implication de l'équipe des salariés de l'ensemble des pôles du CSI, des parents et des bénévoles afin de pouvoir faciliter la mise en place des actions tout en respectant les multiples contraintes liées au cadre sanitaire, la distanciation sociale



FETE DES ASSOCIATIONS

Organisée le 12 septembre sur la Place du Marche en lien avec le « forum santé » et « service à la personne ». Un temps festif et convivial mis en place avec le soutien des associations locales, de la municipalité dans le respect strict des règles sanitaires en vigueur : 450 personnes ont pu y participer tout au long de l'après-midi.



**Centre Socioculturel Intercommunal
Pierre Mendes France**

Avenue Léon Pintard - 30700 Saint-Quentin-la-Poterie
Tél. 04 66 22 42 07 - www.csipmf.fr - contact@csipmf.fr



Les activités socioculturelles

- **Physiques et sportives :**

Balade, baby-gym, boxe française, danse funk enfant, danse adulte, foot, gymnastique classique, gym d'entretien sénior, ninjutsu, rugby, pilates, tir à l'arc, zumba, karaté

- **Culturelles et créatives :**

Art floral Ikebana, couture, loisirs créatifs, peinture sur soie, Pyramide, théâtre, anglais

- **Musicales :**

Batucada, chorale, éveil musical, flûte traversière, guitare, orchestre sénior, piano, violon.

- **Bien-être :**

Expression et bien-être, Music Care, qi-gong, sophrologie, yoga, théâtre aidant-aidé

- **Autre :**

Informatique



ESPACE VIE ASSOCIATIVE

34 associations adhérentes en 2020

Liste des associations adhérentes en 2020 :

- ADAO – Association de soutien aux Aidants
- APE - L'Association des Parents d'Elèves de SQLP, écoles publiques,
- Arc Club de l'Uzège,
- ARRU, Association pour une Recyclerie-Ressourcerie en Uzège
- Art Nature, donne des cours de théâtre,
- Attac Uzège - Association pour la Taxation des Transactions financières et pour l'Action Citoyenne est un mouvement citoyen, qui organise des conférences ...
- Bleu nuit, activité pilates,
- La Boule au Carreau, pétanque St Quentin la Poterie
- La Boule à zéro, pétanque St Victor des Oules
- Bujican Dojo Gard, club de Ninjutsu, art martial ancestral,
- Canto Quentin, chorale,
- CEPEC, Centre d'Etudes de Protection et d'Elevage des Chéloniens (tortues)
- Cèze Savate, club de boxe française,



**Centre Socioculturel Intercommunal
Pierre Mendès France**

Avenue Léon Pintard - 30700 Saint-Quentin-la-Poterie
Tél. 04 66 22 42 07 - www.csipmf.fr - contact@csipmf.fr

- Le Club des Capitelles organise des activités et des sorties pour les aînés (55 ans et plus),
- Le Club des Gentils Illuminés, association de promotion de la démarche artistique
- Cœur de meute, association de promotion des chiens accompagnateurs
- Comité Citoyen pour l'accueil des réfugiés en Uzège, soutien à l'accueil des réfugiés
- Le Flip, danse funk/Modern Jazz pour enfants/ados, et les plus petits avec la Baby gym,
- FLJEP, est l'amicale laïque. Elle met en place l'animation culturelle à St-Victor des Oules,
- Le Football Club St Quentin
- FUZE, radio locale
- Gard Y Goût, animation d'ateliers cuisine à La Capelle, Flaux et St Quentin,
- KDS-mâcon, karaté-Do-Shotokai
- La voix du souffle, Yoga
- Nouvelle Terre, cours de Yoga, notamment pour enfants,
- Office Culturel Saint Quentin
- PEP'S, organisme de formation des métiers de l'animation
- Le Praticable crée des spectacles vivants,
- Les Ravis de la Carcarie initient aux chants, danses et arts dramatiques traditionnels,
- Résidence Les jardins, Présence 30,
- Réservoirs Fringues, friperie associative
- Le Rugby club de Saint Quentin,
- Sauvons nos villages, association d'animation territoriale St Victor des Oules/ St Hippolyte de Montaigu
- Yin Yang, cours de Qi-Qong.



**Centre Socioculturel Intercommunal
Pierre Mendès France**

Avenue Léon Pintard - 30700 Saint-Quentin-la-Poterie
Tél. 04 66 22 42 07 - www.csipmf.fr - contact@csipmf.fr

Le Pôle

Enfance/Jeunesse



**Centre Socioculturel Intercommunal
Pierre Mendès France**

Avenue Léon Pintard - 30700 Saint-Quentin-la-Poterie
Tél. 04 66 22 42 07 - www.csipmf.fr - contact@csipmf.fr

Le centre socioculturel intervient dans le cadre de Contrats Enfance/Jeunesse pour le compte de la commune de St-Quentin la Poterie pour des activités périscolaires et de la Communauté de Communes Pays d'Uzès pour des activités extrascolaires.

ACCUEIL DE LOISIRS Extrascolaire



Mercredis :

Thème annuel :

- l'Art de vivre ! (de décembre à avril 2020)
- imaginons un monde tous ensemble (de mai à décembre 2020)

Projets :

- Ateliers intergénérationnels avec la résidence « Les jardins » : repas en commun un mercredi par mois et ateliers intergénérationnels, projet arrêté en cours en raison du COVID19. Report du projet
- Atelier échange intergénérationnel avec la maison de retraite les CISTES et les enfants 3/6 ans ; réunion avec directeur et animateur des CISTES pour élaborer un projet annuel, mais n'a pas abouti du fait du COVID19
- Participation aux ateliers et jeuothèques organisées par la CCPU et la bibliothèque de St Quentin la Poterie



**Centre Socioculturel Intercommunal
Pierre Mendès France**

Avenue Léon Pintard - 30700 Saint-Quentin-la-Poterie
Tél. 04 66 22 42 07 - www.csipmf.fr - contact@csipmf.fr

- Ateliers cuisine
- Projet « l'éducation au 21ème siècle » : intervenante professionnelle venue au le centre de loisirs pour différents ateliers : philo/lecture (mater, sur les émotions), théâtre (ouvert aussi aux enfants de l'extérieur avec seulement 3 inscriptions).

Conférence le soir pour les parents et ouverte au public, animée par des saynètes créées et jouées par les enfants du centre de loisirs.

- Projet LANDROFF : correspondance avec un centre de loisirs : présentation des enfants et vœux de début d'année. Report du projet pour la suite car stoppé par COVID19
- Projet d'animation : réalisé en début d'année avec les primaires : point sur les règles collectives au centre
- Projet d'animation : la revanche des cowboys : sensibilisation et défis lors de plusieurs mercredis
- Projet d'animation : la magie de Noël : sensibilisation, défis, activités manuelles autour du thème

Commentaires :

- Plus d'enfants inscrits les mercredis. Enfants arrivant plus tôt (entre 7h30 et 8h30) ce qui a entraîné une hausse d'effectif de la garderie du matin. La fréquentation est beaucoup plus forte en matinée car beaucoup d'enfants partent après le repas (le mercredi après midi) chute des effectifs l'après-midi.
- Beaucoup d'enfants viennent de l'intercommunalité.
- Beaucoup de nouveaux enfants inscrits, adaptation faite sur les mercredis.
- Pas de pédibus via les **activités** socioculturelles depuis la rentrée car trop peu de demandes et des horaires inappropriés à l'organisation de la journée du centre de loisirs (ex : cours de rugby à 15h).
- Depuis la mise en œuvre du protocole sanitaire, séparation des enfants de maternelles et de primaires, deux accueils différents. Chez les primaires, 2 groupes distincts : enfants de l'école publique STQ et enfants extérieurs.
- Depuis septembre 2020, beaucoup moins de fréquentation chez les maternelles, moyenne de 8 le matin et 3 l'après midi.

Vacances d'Hiver 2020 :

Thème : l'art de vivre

Sous thème : gravissons l'Himalaya'art !

Projet d'animation autour de l'himalaya, la culture, les animaux du pays, l'histoire... et sur le thème banquise. Grands jeux adaptés au thème. Ateliers intergénérationnels pour les maternelles avec la maison de retraite les CISTE.



**Centre Socioculturel Intercommunal
Pierre Mendès France**

Avenue Léon Pintard - 30700 Saint-Quentin-la-Poterie
Tél. 04 66 22 42 07 - www.csipmf.fr - contact@csipmf.fr

Sorties :

- Sortie à « Royal park » à Nîmes. Petit hangar, pas beaucoup de jeux mais peu d'effectif sur ces vacances, de plus pas d'espace extérieur en cas de besoin (zone artisanale). Les pré-ados sont allés au cinéma et au jardin de la fontaine. Bien apprécié des enfants.
- Participation à la badaboom au CSI organisé par la CCPU

Commentaire : bon investissement et dynamisme de l'équipe.

Confinement du 16 mars au 18 mai :

Pour maintenir le lien avec les familles et les enfants, les directeurs ont appelé chaque famille qui fréquente le centre de loisirs afin de prendre des nouvelles et expliquer le projet à distance qui a été mis en place, au total 317 appels aux familles. Nous avons réalisé des vidéos tutos pour donner des idées et astuces aux familles, et des idées d'animations : tutto cuisine, fabrication jeux, activités manuelles, danse Un montage vidéo a aussi été créé pour expliquer ludiquement le coronavirus aux enfants. 40 animations en vidéo ont été réalisées.

Durant ce confinement, l'équipe a également pris le temps de faire le bilan de l'année pour ensuite élaborer le nouveau projet pédagogique 2020/2021 dans la mesure où la commission enfance avec les familles a été annulée.

Vacances d'Eté 2020



Juillet St Quentin la poterie (du 6 au 31 juillet)

Thème : Imaginons ensemble un nouveau monde

Sous thèmes par semaine:

- Ko lanta, cap vers l'aventure
- Aquarom, retrouve l'odyssée perdue
- Taïchou, découvre la sagesse qui est en toi

**Centre Socioculturel Intercommunal
Pierre Mendès France**

Avenue Léon Pintard - 30700 Saint-Quentin-la-Poterie
Tél. 04 66 22 42 07 - www.csipmf.fr - contact@csipmf.fr



- Lélowest, la ruée du farwest

Bilan qualitatif 3/6ans:

Accueil particulier cette année avec l'application du protocole sanitaire. Accueil à l'extérieur devant les locaux, affichages (info et planning d'animation) également à l'extérieur, moins de liens avec les parents. Toutefois les parents désirant échanger plus longuement avec l'équipe ou accompagner leurs enfants (surtout en maternelle), ont pu entrer dans les locaux à condition de porter le masque. Nettoyage des jeux tous les jours ainsi que certains jouets (cuisine...), pour les jouets deux boîtes avec alternance un jour sur deux. L'animateur de fermeture avait la responsabilité du nettoyage (désinfection) des jeux et l'animateur du matin devait installer et s'occuper du roulement des jouets. Pour marquer les différents temps qui rythment la journée des enfants, mise en place de musique (ex : musique de rangement et musique du rassemblement)

Fil rouge : une mascotte chaque semaine ! Un animal qui découvre un nouveau monde. Fresque à compléter chaque semaine (puzzle). Décoration chaque lundi pour mieux embarquer les enfants dans les différents mondes.

Bilan enfant à l'aide de smiley.

Nouveaux enfants : adaptation faite les mercredis pour tous les enfants, ce qui a facilité l'intégration même pour les plus grands.

Équipe d'animation: très bonne entente, équipe restreinte et assez régulière, très bonne anticipation dans la préparation des grands jeux, du matériel...

Sorties locales cet été, puisque pas de bus. Accueil du matin et du soir sur place pour les sorties (attention au froid à 7h30 du matin pour les sorties).

Pensez à dire aux parents : sac à dos obligatoire de taille adaptée à l'enfant pour qu'il puisse être autonome ! Pic des inscriptions les jours de sorties, faire attention selon la sortie...

Vu que les sorties sont locales, possibilité de faire des inscriptions à la demi journée (surtout ne proposer aux petits de 3 ans que des sorties le matin car journée trop longue et moins adaptée).

- Accrobranche St Quentin la Poterie
- CSI plage à la Fônnette
- Centre équestre Vallabrix
- Initiation rugby

Bilan qualitatif 7/13 ans :

Objectifs généraux :

- Favoriser le partage
- Développer la notion du développement durable
- Amener les enfants à devenir responsables

Accueil :



**Centre Socioculturel Intercommunal
Pierre Mendès France**

Avenue Léon Pintard - 30700 Saint-Quentin-la-Poterie
Tél. 04 66 22 42 07 - www.csipmf.fr - contact@csipmf.fr

Nous avons su créer du lien entre les parents et les animateurs. Beaucoup de fréquentation à partir de 8h30. Des outils ont été mis en place (smileys pour connaître l'émotion du jour, et poser des questions sur ce dont ont besoin les enfants pour se sentir bien pour la journée). Un cahier de suivi par groupe qui nous permet de créer du lien entre les animateurs et les parents.

Nous avons dû adapter notre accueil avec les restrictions du COVID 19 ; les parents ne pouvaient pas entrer dans l'enceinte de l'ACM. Les pré-ados de 11 à 13 ans ont du porter un masque.

Equipe pédagogique :

L'ensemble de l'équipe a su prendre sa place, bonne entente dans l'ensemble.

Les animateurs ont su travailler sur des objectifs communs, thèmes communs.

Une équipe ponctuelle qui s'adapte aux différents changements inattendus. On a pu remarquer beaucoup d'entraide, de motivation et de communication.

Une réunion quotidienne a été mise en place sur la base du volontariat des animateurs afin de pouvoir échanger sur nos différentes pratiques et problématiques.

Animation et vie quotidienne :

Des animations adaptées en fonction des besoins du public. Les animations étaient en lien avec la thématique de la semaine ainsi qu'avec les objectifs du projet pédagogique. Les animations ont été variées (culturelle, sportive, artistique, manuelle, beaucoup de jeux de coopération). En fonction du protocole, une adaptation a dû être faite pour pouvoir mettre en place des actions de coopération en respectant les règles sanitaires.

Lors du temps méridien, les animateurs ont dû manger entre eux (protocole sanitaire), ce qui ne nous permettait pas de faire du lien avec les enfants.

Un projet sur le harcèlement a été mis en place avec le groupe d'enfants des 8-10 ans (activités ludiques, manuelles).

Sorties :

Nous avons privilégié les prestataires locaux. Accueil du matin et du soir sur place pour les sorties.

Les parents ont dû amener leurs enfants sur place. Nous avons dû adapter l'accueil.

- **Accrobranche** Saint Quentin la Poterie :

Une bonne entente avec l'équipe du parc d'aventure. Une équipe ouverte à la pédagogie et à l'écoute des enfants.

- **Centre équestre Vallabrix :**

Plusieurs rencontres avec la responsable du centre équestre en amont. Sur place une équipe très bien organisée et qui avait préparé plusieurs ateliers.

Le personnel très pédagogue, gentil et à l'écoute des besoins et des questions des enfants.

Les ateliers proposés étaient divers et variés, ce qui permettait aux enfants et aux animateurs d'apprendre à s'occuper d'un poney et d'un cheval.



- CSI Plage :

Une action qui a déjà eu lieu l'année précédente et qui a mobilisé tous les secteurs du CSI.

4 structures gonflables et des coins jeux dans un espace ombragé (la Fônette), mis en place du mercredi au vendredi pour les enfants des accueils de loisirs et le samedi ouvert au public, avec petite restauration et buvette. Evénement très apprécié par les enfants et les familles malgré l'application du protocole sanitaire.

Un accueil bien organisé, un animateur à chaque jeu gonflable pour veiller à la sécurité des enfants.

Juillet St Laurent la Vernède

Equipe : Une bonne osmose a été ressentie sur le terrain. Bonne préparation en amont, juste revoir les fiches d'activités lors des réunions collectives. Bonne gestion des repas et du nettoyage.

L'équipe a apprécié le travail dans une plus petite structure.

Accueil : Particulier cette année avec le protocole sanitaire mis en place, les parents pouvaient entrer uniquement s'ils portaient un masque. Pour les plus petits les parents pouvaient accompagner leurs enfants avec le masque afin de les rassurer. L'accueil se faisait généralement devant la porte. Toutes les infos et les plannings étaient affichés sur la porte d'entrée. Prévoir un portant extérieur pour tous ces affichages afin de les rendre plus visibles pour les parents. Le lien avec les parents a pu tout de même être établi.

4 nouveaux enfants accueillis sur la structure, avec une bonne adaptation faite dès le premier jour.

Tous les enfants prévus le jour de sortie étaient présents le 1^{er} lundi, ce qui leur permis de prendre leurs repères plus facilement, contrairement aux années passées (à continuer).

Animation et vie quotidienne : Aménagement de coins jeux (société, manuel, espace ludique...).

Nettoyage de tous les jouets le soir.

Aménagement de coins jeux en extérieur (dinette, garage, mollky, piscine...).

Signal pour le rassemblement et rangement en musique. Une musique différente choisie chaque semaine suivant les sous thèmes.

Fil rouge : un bout de terre à chercher chaque jour, qui correspond aux activités mises en place sur la journée. Un chercheur qui découvre un bout du nouveau monde chaque jour. Monde à compléter en puzzle sur les 4 semaines. Photos données chaque fin de semaine sur clé USB aux parents.

Cette année pas de grand jeu mis en place avec le centre de St Quentin du fait des restrictions, pas de lien mais des grands jeux organisés dans la commune. Lien avec St Quentin uniquement sur les thèmes et sous thèmes des vacances. Pas de sortie commune faite cette année.

Sortie: Pas de déplacement en bus cet été, nous avons privilégié les sorties locales, accueil du matin et du soir sur le lieu de la sortie. Jour de sortie le vendredi au lieu du jeudi initialement, même lieu que l'accueil de St Quentin la Poterie.



Aout vallabrix : ouverture 1ere et dernière semaine d'août (3 au 7 et 24 au 28)

Sous thèmes :

- Vallabrix Partoutatix!
- VallabriX pharaoniX, gravit le sommet de la pyramide

Accueil des enfants de 3 à 10 ans répartis en 2 groupes avec 2 plannings différents (3/6ans et 7/10ans)

Lieu (ancienne école maternelle + la nouvelle école sauf salle de classes et la nouvelle cantine) bien adapté, spacieux, fonctionnel ! Très bonne relation avec la mairie et le personnel de Vallabrix. Beaucoup d'inscriptions d'enfants en maternelle, moins en primaire.

Commentaire : Bonne équipe, solidarité entre groupes des maternelles et des primaires
Accueil bien organisé et bonne entente entre les 2 animateurs de l'accueil (matin et soir)
Chaque activité était bien adaptée aux enfants. Chaque animateur a su adapter sa journée en fonction du rythme de l'enfant.

Sorties : accrobranche et centre équestre.

Les Camps :

Avec le protocole COVID-19, les camps se sont déroulés cette année avec beaucoup de restrictions. Par rapport aux restrictions, nous avons annulé les minis-camps 4/6 ans se déroulant au camping Moulin Neuf à Sqlp (pas d'inscription). Pour les camps à Mialet, les effectifs camps ont été réduits de moitié et donc, sur place, deux animateurs et 1 directeur.

Installation du gros matériel avec le chantier d'insertion : barnum pas fixé, pas de lumière/électricité, pas d'enrouleur.

Emplacement bien ombragé, bonne relation avec l'équipe du camping. Par contre, les sanitaires à proximité étaient fermés. Participation aux animations du camping et des soirées au bar, à voir le 1^{er} jour de notre arrivée pour inclure les animations du camping dans nos plannings.

Pas de roulement des tâches faites la 1ere semaine : cela s'est clairement ressenti pour la vie quotidienne, pas de présentation de l'équipe d'animateurs non plus. Les enfants ne savaient donc pas à qui se référer, ne savaient non plus quel rôle avait chaque animateur. Faire donc les règles de vie tous ensemble le premier jour et présenter chacun. Repère visuel pour les plus petits. Ce qui a été rectifié par la suite.

Bilan quantitatif :

1ere semaine du 6 au 10 juillet 2020 :

6 au 8 juillet : camp CP/CE1 : 6 enfants, que des garçons

6 au 10 juillet : camp ce2/cm1 : 10 enfants

2eme semaine du 13 au 17 juillet 2020 :

13 au 15 juillet : camp CP/CE1 : 9 enfants



**Centre Socioculturel Intercommunal
Pierre Mendès France**

Avenue Léon Pintard - 30700 Saint-Quentin-la-Poterie
Tél. 04 66 22 42 07 - www.csipmf.fr - contact@csipmf.fr

13 au 17 juillet : camp cm2/6^e/5^e : 6 enfants

3eme semaine du 20 au 24 juillet 2020 :

Camp cm2/6^e/5^e : 6 enfants

Camp ce2/cm1 : 11 enfants

Vacances d'Automne 2020 :

Thème : Imaginons ensemble un nouveau monde

Sous thème : Graine d'acteur

Sorties : accrobranche à « Air de nature » très adapté, les parcours sont simples et les enfants apprennent rapidement à maîtriser le système des lignes de vie. L'accueil s'est fait au centre avec activité le matin (pour le froid) et le départ en minibus vers 11h30. TRES ADAPTE, beaucoup moins long pour l'enfant, le retour en minibus à partir de 17H30

Possibilité maintenant d'inscrire les mater en demi journée pour les sorties locales. A conseiller aux petits

Bilan qualitatif : Effectif bas comparé aux autres années, avec un pic à 20 enfants. Le mercredi, très peu d'enfants à la sortie. Aucun enfant de 7H30 à 8H00 et départ des derniers enfants avant 18H00 Bonne organisation entre les animateurs pour les temps d'accueil, infos bien transcrites sur le cahier. Stagiaires en accueil en doublon avec quelqu'un.

La musique du rangement est un outil adapté et a parfaitement fonctionné pendant ces vacances. Il ne faut cependant pas oublier de donner des consignes de rangement (les jouets se rangent dans les bacs, personne sur le tapis avant la fin du rangement etc). Le fait d'observer le hall une fois rangé avec les enfants leur permet d'assimiler davantage ces règles de vie.

Le fil rouge (Roumègue) a été suivi pour toutes les activités et à très bien fonctionné. Nous devions faire des décorations d'halloween pour la maison de la sorcière et toutes les activités des vacances sont restées sur le lieu d'accueil. 1 à 2 fois par semaine nous avons exposé toutes les créations devant l'école pour que les familles puissent en profiter. Le dernier jour les familles avaient la possibilité de récupérer les activités de leur choix (aucune remarque concernant le fait que les enfants ne ramenaient pas d'activité chez eux)

Cette année, la Roumègue a été annulée, nous avons donc détourné le thème, et un animateur est venu le dernier jour nous faire un grand jeu.



ACCUEIL DE LOISIRS PERISCOLAIRE DE ST QUENTIN

Description de l'organisation :

	lundi		mardi		mercredi	jeudi		Vendredi	
7h45/ 9h	Garderie		Garderie		accueil de loisirs	Garderie		Garderie	
9h / 12h	Temps scolaire		Temps scolaire			Temps scolaire		Temps scolaire	
12h/ 13h45	Temps méridien		Temps méridien			Temps méridien		Temps méridien	
13h45/16h45	Temps scolaire		Temps scolaire			Temps scolaire		Temps scolaire	
16h45/18h15	Garderie pédibus	TAP	Garderie TAP pédibus	Aide aux devoirs		Garderie pédibus	TAP	Garderie pédibus	Aide aux devoirs

Bilan janvier à juillet 2020 :

Pédibus :	lundi	mardi	jeudi	vendredi
Mater	10 enfants (danse) + 2 (éveil musical)		5 (éveil musical)	
Elémentaire	6 enfants (yoga)	9 (danse) + 2 (théâtre) + 7 (percussions)	1 (musique) + 4 (théâtre)	5 (danse)
Ecole privée	1 enfant (danse)	3 (danse)		
Total	19 enfants	21 enfants	10 enfants	5 enfants
CLAS	4 enfants+ 1 enfant école privée		4 enfants+ 1 enfant école privée	
Bus Belvezet (variable)	13 enfants	11 enfants	10 enfants	13 enfants

Beaucoup plus d'enfants au pédibus (au total 60 enfants sur la semaine).

Bus de Belvezet : renouvellement de la convention entre la mairie de Belvezet et le CSI, pour la mise à disposition d'une animatrice dans le bus matin et soir (navette entre le village et l'école de St Quentin la poterie). Plus d'enfants inscrits cette année, surtout en maternelle.

Décalage des jours du CLAS afin d'avoir des jours différents de l'aide aux devoirs proposés par les enseignants (lundi et jeudi).



**Centre Socioculturel Intercommunal
Pierre Mendès France**

Avenue Léon Pintard - 30700 Saint-Quentin-la-Poterie
Tél. 04 66 22 42 07 - www.csipmf.fr - contact@csipmf.fr

Une pédibus « spécial » petite section à été rajouté au programme pour l'éveil musical le jeudi (pour regrouper les âges et adapter l'éveil au mieux).

Temps méridiens (école publique + école privée):

mater	élémentaire	total
60	140	200

Garderie :	maternelle	élémentaire	total
matin	11	29	40
soir	8	17	25

Garderie matin : depuis janvier, au vu des effectifs primaires à la garderie du matin, 1 animateur en plus arrive à 8h15 pour assurer le passage de tous les primaires. Le soir beaucoup moins de fréquentation, surtout en maternelle (entre 3 et 10 enfants). Nous avons enlevé un animateur pour les primaires du fait des effectifs (5 animateurs temps sortie de classe, 3 animateurs temps garderie)

Bus Belvezet : le matin, quand le bus arrive devant l'école à 8h50, un animateur supplémentaire rejoint les enfants lors de la descente pour aider l'accompagnatrice (habiller les enfants, rang 2 par 2, passage piétons, accompagnement des mater dans les classes...)

T.A .P :

	lundi	Mardi (mater)	jeudi
De janvier à février	Cuisine : 9 enfants	Création d'un conte : 5 enfants	Agil'toi : 6 enfants
			Jeux de société : annulé
De mars à avril	Ateliers loisirs créatifs : annulé COVID19	Peinture en folie annulé :COVID19	Jeux de coopération : annulé COVID19
			Gobi' art : annulé COVID19
De mai à juin	Sport de ballon : annulé COVID19	Initiation rugby : annulé COVID19	Initiation rugby : annulé COVID19
			Crée ta BD : annulé COVID19

En raison de la pandémie et de l'application du protocole sanitaire des TAP ainsi que le pédibus et les activités socioculturelles (à partir de 17h) ont été suspendus.

Aide aux devoirs :



**Centre Socioculturel Intercommunal
Pierre Mendès France**

Avenue Léon Pintard - 30700 Saint-Quentin-la-Poterie
Tél. 04 66 22 42 07 - www.csipmf.fr - contact@csipmf.fr

	mardi	vendredi
De janvier à février	7 enfants	annulé
De mars à avril	CONFINEMENT	CONFINEMENT
De mai à juin	ANNULE COVID19	ANNULE COVID19

Projets :

Dans le cadre du PEDT, plusieurs projets ont vu le jour :

1. « On a tous le droit »

Action : sensibiliser les enfants sur leurs droits, avec une illustration de ces droits faite par les enfants et un micro trottoir pour les CM1/CM2. Travaux des enfants mis en place à la médiathèque de St Quentin la Poterie la semaine des droits de l'enfant.

2. Conférence « quelle éducation pour le 21^{ème} siècle ? » de Sylvie BRIGNATZ

Action : création de saynettes avec les enfants pendant le temps méridien pour introduire le débat.

Formation organisée sur une matinée avec du personnel en face à face avec les enfants sur les temps périscolaires et extrascolaires.

3. « Projet poule »

Action : les enfants nourrissent les poules avec les restes des repas de la cantine. Les aliments sont pesés, ce qui réduit le gaspillage alimentaire. Ils leur donnent à boire, prennent soin de leur environnement et ramassent les œufs. Le poulailler à été entièrement grillagé pour protéger les poules des prédateurs.

4. journal de la cantine

Action : un journal avec photos et articles est distribué à tous les enfants ainsi qu'aux enfants de l'école privée pour présenter l'équipe, l'organisation et les projets du temps méridien.

6. Prodas :

Action : proposé pendant le temps méridien par 2 animateurs formés (1animateur csi et une intervenante extérieure). 2 groupes d'enfants on été créés sur la base du volontariat.

Tous les lundis se déroule une séance de 45 mn avec les CP/CE1/CE2.

Tous les jeudis se déroule une séance de 45 mn avec les CM1/CM2.

Cette activité vise à promouvoir un ensemble d'outils pédagogiques destinés à favoriser le développement des compétences psychosociales, la prévention des violences ou des discriminations et l'amélioration des relations et des processus de communication par l'éducation émotionnelle.

Cette éducation émotionnelle passe par un travail spécifique sur les émotions et les sentiments/l'expression authentique/l'empathie, et repose en grande partie sur le savoir-être inspiré par l'animateur.

7 : tournoi sportif:



**Centre Socioculturel Intercommunal
Pierre Mendès France**

Avenue Léon Pintard - 30700 Saint-Quentin-la-Poterie
Tél. 04 66 22 42 07 - www.csipmf.fr - contact@csipmf.fr

Organisation d'un match de hand ball au city stade, apprécié par les enfants, dans l'optique de renouveler des tournois de différents sports, en mixant les âges (primaire et mater). Projet annulé car confinement.

8 : projet Koh lanta :

Adaptation d'un projet d'animation selon les aux restrictions sanitaires après confinement (période du 11 mai à fin juin). Différents défis sportifs organisés par classe+ tournage vidéo du projet.

9 : **projet 2S2C** (sport/santé/citoyenneté/civisme) en lien avec le projet d'école sur le temps scolaire : Projet mis en place en juin, en lien avec l'école élémentaire et maternelle.

Bilan septembre à décembre 2020 :

Depuis la rentrée 2020, les TAPS n'ont pas repris du fait des restrictions sanitaires. Seules les activités socioculturelles ont été maintenues en début d'année, puis arrêtées par la suite après les vacances d'octobre. Seules les activités musique sont maintenues, ce qui concerne 2 enfants. De ce fait les garderies du soir sont un peu plus fréquentées.

Pour le CLAS, nous avons rajouté le mardi, car plus forte demande cette année.

Le pédibus spécial petite section n'est plus en place cette année, car plus d'éveil musical pour cette tranche d'âge. Pas adapté après une journée école.

Pédibus :	lundi	mardi	jeudi	vendredi
Mater	7 (danse)		1 (yoga)	
Elémentaire	1 (violon)	7 (danse) 2(théâtre)	1 (musique) + 5 (théâtre)	5 (danse)
Ecole privée		1 (danse) 1(théâtre)		
Total	8 enfants	11 enfants	7 enfants	5 enfants
CLAS	5 enfants+ 3 enfants école privée	6 enfants+ 1 enfant école privée	6 enfants+ 4 enfants école privée	
Bus Belvezet (variable)	10 enfants	11 enfants	10 enfants	10 enfants

Temps méridiens (école publique + école privée):

mater	élémentaire	total
55	135	190

Bilan septembre à décembre 2020 :

Garderie :	maternelle	élémentaire	total
matin	9	34	43
soir	7	18	25



**Centre Socioculturel Intercommunal
Pierre Mendès France**

Avenue Léon Pintard - 30700 Saint-Quentin-la-Poterie
Tél. 04 66 22 42 07 - www.csipmf.fr - contact@csipmf.fr

Garderie matin : très fréquentée par les primaires, une moyenne de 30 enfants. 4 animateurs le matin, car deux groupes d'enfants du fait des restrictions sanitaires (groupes d'âge).

Projets :

1. Le **projet poule** a été stoppé avec regrets, pour des raisons d'hygiène.
2. **Danse** : chorégraphies apprises sur le temps méridien.
3. Elaboration des **règles collectives** de la cantine.
4. **Projet droits de l'enfant** : découverte des dix droits principaux à travers des ateliers manuels pour les plus petits, et ateliers photo pour représenter les droits pour les plus grands.
5. **Journal de la cantine** : donné à tous les enfants de l'école élémentaire et maternelle et les enfants de l'école privée (même ceux qui ne fréquentent pas la cantine). Ce journal sert à faire le lien avec les familles, présenter le fonctionnement du temps méridien, présenter l'équipe, partager nos projets.
6. **Projet Noël 2020** : décoration de l'école maternelle et de la cantine, préparation d'un petit spectacle : chorégraphies, chants.

Le protocole sanitaire nous impose de diviser les enfants en différents groupes distincts selon leur classe, tout en respectant les gestes barrières adéquats. Néanmoins nous faisons en sorte que ces contraintes sanitaires limitent le moins possible l'épanouissement et la prise en compte des besoins des enfants.



Convention relative à la continuité scolaire et la réalisation d'activités sportives et culturelles sur le temps scolaire.

Convention 2 s2c à l'école élémentaire avec un animateur CSI PMF

-objectifs :

Sports et Santé

- Répondre à un objectif de remise en forme physique et psychologique après une période de confinement
- Renforcer la confiance et l'estime de soi

Activités artistiques et culturelles

- Favoriser le retour à des pratiques artistiques et culturelles partagées.

Civisme et citoyenneté

- Retisser les liens des enfants entre eux, et entre les enfants et les adultes, recréer un collectif d'activités et de travail
- Engager les élèves dans une réflexion sur la solidarité, sur l'aide aux plus vulnérables
- Faire comprendre aux élèves le sens des règles qui doivent être respectées et qui garantissent la protection d'une société
- Faire partager les objectifs du développement durable, autour des valeurs de respect de l'autre comme de respect de l'environnement.

-Nombre d'enfants : 13 enfants

-la période : du 1 au 30 juin

-les lieux : Cour école, madone, city stade, gymnase csi, boulodrome, village,

-Partenariat : Corps enseignant, Mairie

-intervenant : Marc (musique)

-les actions mises en place :

Supports/	temps	Action mises en place
Sport santé	Tous les matins de 9h/11h00	-échauffement -danse 2 chorégraphies -découverte de l'ultimate,règles -parcours de motricité -découverte du discgolf -compter son battement du cœur par minute avant effort physique et après effort physique



**Centre Socioculturel Intercommunal
Pierre Mendès France**

Avenue Léon Pintard - 30700 Saint-Quentin-la-Poterie
Tél. 04 66 22 42 07 - www.csipmf.fr - contact@csipmf.fr

		-orientation -pétanque -quille finlandaise
Artistiques	Les après midi a partir de 14h/16h	-Land art -théâtre improvisation -création œuvre -atelier radio découvertes - atelier musique
culturelles	Une sortie après midi de 14h30/16h	Visite musée de St Quentin la Poterie ballade animée
Civisme et citoyenneté	11h/12h 16h/17h	Prodas : programme basé sur les émotions et acceptation de l'autre et de soi- même -apprendre les règles sanitaires -sensibilisation au développement durable « ballade propre, durée de vie des déchets dans la nature »

-Bilan du groupe d'enfants :

Les enfants ont mis peu de temps à adapter les règles sanitaires il a fallu les rassurer afin qu'ils ne rentrent pas dans une « paranoïa » autour du virus, par exemple le lavage de main était fait en chanson en lien avec l'action, ce qui a permis de réapprendre les gestes sanitaires qui doivent devenir un automatisme.

Le groupe dans l'ensemble n'avait pas fait de sport depuis le confinement de ce fait nous y sommes allés en douceur pour la reprise des jeux sportifs. Les enfants ont notamment été initiés à la découverte des battements du cœur par minute avant le sport. Les enfants ont su mettre en place 2 chorégraphies où tout le groupe a appris les pas de danse.

Beaucoup de jeux PRODAS autour des émotions de l'empathie et de la communication. Le groupe a aimé se prêter aux exercices et a pu découvrir certains de leurs camarades, ce qui a permis d'installer une confiance de groupe. Ceci a été très intéressant

Convention 2 s2c sur l'école maternelle avec une animatrice CSI PMF

Nombre d'enfants : 19 (10 grandes sections, 4 moyennes sections, 5 petites sections)

Période : 2 juin au 3 juillet 2020

Lieux : Cour école maternelle, classes, boulodrome, village, parc Chabrier, gymnase Csi

Partenariat : Enseignants, mairie.



**Centre Socioculturel Intercommunal
Pierre Mendès France**

Avenue Léon Pintard - 30700 Saint-Quentin-la-Poterie
Tél. 04 66 22 42 07 - www.csipmf.fr - contact@csipmf.fr

Intervenants : Marc Cornelissen, Adil Bouyala

Actions mises en place :

- intervention hip hop
- différents ateliers manuels à travers une histoire : grand monstre vert
- sortie au jeu de boules : jeux physiques, éveil à la nature, ramassage d'éléments
- ateliers danse : étirements, échauffements, relaxation, chorégraphies
- intervention éveil musical : chants, découverte de sons, d'instruments
- projet koh lanta (GS) : activités physiques, visionnage d'une vidéo
- projet alpha (GS) : chasses au trésor à l'extérieur + peinture et pâte à sel + sons/ observations...
- smiley émotions : expliquer sa journée, son ressenti ...



**Centre Socioculturel Intercommunal
Pierre Mendès France**

Avenue Léon Pintard - 30700 Saint-Quentin-la-Poterie
Tél. 04 66 22 42 07 - www.csipmf.fr - contact@csipmf.fr

ACCUEIL DE LOISIRS PERISCOLAIRE VALLABRIX

Nous intervenons depuis la rentrée scolaire de septembre sur les temps périscolaires de la commune de Vallabrix, avec la mise à disposition d'un animateur sur les temps de garderie matin et soir et le temps méridien. Mise à disposition d'une directrice des accueils de loisirs périscolaires 2h/semaine pour l'organisation, l'administratif et la coordination de ces temps, ainsi qu'un accompagnement des élus.

Description de l'organisation :

	lundi	mardi	jeudi	Vendredi
7h30/ 9h	Garderie	Garderie	Garderie	Garderie
9h / 12h	Temps scolaire	Temps scolaire	Temps scolaire	Temps scolaire
12h/ 13h30	Temps méridien	Temps méridien	Temps méridien	Temps méridien
13h30/16h30	Temps scolaire	Temps scolaire	Temps scolaire	Temps scolaire
16h30/18h30	Garderie	Garderie	Garderie	Garderie

Les accueils de loisirs périscolaires s'articulent en trois temps : le matin, le midi et le soir.

L'accueil du matin est un temps où les enfants peuvent commencer la journée selon un rythme qui leur convient, à travers différentes activités ou jeux.

Le deuxième temps d'accueil est celui du repas. C'est un moment convivial où les enfants peuvent prendre leurs repas. Nous leur proposons ensuite des animations variées pendant lesquelles ils peuvent s'exprimer au sein de leur groupe.

Le dernier temps d'accueil, est celui du soir. Nous proposons des activités variées qui correspondent aux besoins des différents publics que nous recevons.

Cela permet à chaque enfant de s'évader et de s'épanouir.

Nombres d'enfants accueillis :

	maternelle	élémentaire	total
matin	3	11	14
midi	9	35	44
soir	4	16	20

Projets mis en œuvre :

1. Création d'un journal des temps périscolaires, distribué à tous les enfants.
2. Mise en place de poubelles de recyclage et de compost à la cantine, ce qui permet de sensibiliser les enfants à l'écologie.
3. Création de décors à base de matériaux de récupération, pour l'aménagement de la cantine et la garderie.
4. Aménagement de la garderie correspondant aux besoins et rythmes de chaque enfant, ce qui a permis aux enfants de s'approprier l'espace.

**Centre Socioculturel Intercommunal
Pierre Mendès France**

Avenue Léon Pintard - 30700 Saint-Quentin-la-Poterie
Tél. 04 66 22 42 07 - www.csipmf.fr - contact@csipmf.fr



Jeunes

En tout, entre l'accueil jeune, l'ALSH 11/13 et les camps, 88 jeunes de 11 à 17 ans ont été accueillis par le CSI PMF en 2019 soit 10% de la tranche d'âge. Quasiment toutes les communes adhérentes y sont représentées sauf Fontarèches, Pognadoresse et Vallérargues.

COMMUNE	NOMBRE DE JEUNES
BELVEZET	3
FLAUX	3
LA BASTIDE D'ENGRAS	1
LA BRUGUIERE	4
LA CAPELLE ET MASMOLENE	2
MONTAREN ET ST MEDIERS	4
POUGNADORESSE	2
ST HIPPOLYTE DE MONTAIGU	2
SERVIES	2
ST LAURENT LA VERNEDE	3
ST MAXIMIN	1
ST QUENTIN LA POTERIE	39
ST VICTOR DES OULES	5
VALLABRIX	5
AUTRES	16

L'Accueil Jeunes

L'accueil jeunes est ouvert tous les vendredis soirs ainsi qu'un samedi par mois pour les sorties.

Nous organisons des activités sportives ou soirées à thème, en mettant en place des projets à court terme (séjour) et des projets à long terme (séjour européen).

Cette année 75 jeunes différents ont fréquenté l'accueil en 2020.

Lors de notre Commission jeunes en début d'année, les jeunes et familles ont fait le souhait de différents projets en 2020. Ces projets ont été décidés en commun lors d'une commission participative. Pour cela nous avons déposé deux demandes de subventions pour les deux projets qui ont été retenus : « séjour itinérant », « pas cool les addictions ».

Nous avons répondu à des appels à projets de la CAF, du Conseil Départemental, de la DDCS.

Les jeunes ont défendu leur projet devant un jury afin d'obtenir des subventions.

Cela leur a permis d'expliquer la genèse de leur projet, le but et les objectifs du projet, ce qui leur a permis de valoriser leur démarche devant un jury.

Sortie jeune 2020

Janvier 2020	Végapolis Montpellier
Février 2020	Trempo park Avignon



**Centre Socioculturel Intercommunal
Pierre Mendès France**

Avenue Léon Pintard - 30700 Saint-Quentin-la-Poterie
Tél. 04 66 22 42 07 - www.csipmf.fr - contact@csipmf.fr

Suite à la situation sanitaire, nous avons du mettre un arrêt aux sorties initialement prévues.

Nous avons du nous organiser, afin d'avoir un brassage des jeunes lors de l'accueil du vendredi lorsque cela était possible.

Nous avons fonctionné par petits groupes sur des périodes différentes, le mercredi après-midi, ainsi que le vendredi soir. Cela nous a permis d'avoir une continuité malgré la situation. Les groupes ont été décidés en amont avec les jeunes.

Vacances d'hiver :

Séjour ski:

Chaque année, nous organisons un séjour intergénérationnel avec le pôle famille.

Nous nous sommes retrouvés pendant 6 jours à la Féclaz en Savoie pour partager un séjour neige.

Lors du séjour nous avons eu 23 jeunes de 11 à 17 ans et 20 personnes du pôle famille.

3 animateurs étaient présents sur place, ce qui constitue un groupe total de 47 personnes dans un gîte en gestion libre.

Le séjour a été préparé en amont avec les jeunes et les familles : (composition des repas, préparation des veillées, planning d'activité...).

Les activités ont été préalablement choisies par les jeunes en respectant le budget alloué, ce qui leur a permis d'avoir une vision plus globale du coût du séjour.

Pour pouvoir réaliser ces activités, des actions d'autofinancements ont été mises en place par les jeunes.

Action d'autofinancement :

Pour aider les jeunes à financer leur séjour, des actions d'autofinancements ont été mises en place.

Cette année, suite à la situation sanitaire, nous n'avons pu les mettre en place. Cependant l'accueil étant toujours fermé, si la situation nous le permet, les actions reprendront en 2021.

Durant le second confinement des temps visio ont été mis en place avec les jeunes afin de les tenir informés des différents projets en cours, ce qui nous a permis de garder contact pendant cette période difficile pour tous.



Les 18/ 30 ans

Un accueil spécifique est dédié aux 18/25 ans depuis 3 ans. Il a subi quelques bouleversements avec la crise sanitaire, en premier lieu pour la tranche d'âge. De plus en plus de jeunes ont plus de 25 ans et moins de 30 ans. Ils viennent souvent nous rencontrer pour avoir un accompagnement autant personnel que professionnel. Pour répondre aux restrictions gouvernementales, ils doivent prendre rendez vous individuellement ou collectivement s'il s'agit de projet collectif auprès de l'accueil. Nous avons commencé les rendez vous en novembre 2020 et nous avons rencontré **15 jeunes** différents pour un total de **25 accueils** en seulement 6 semaines. Les jeunes viennent de la Communauté de Communes de la CCPU (St Quentin la Poterie, Collorgue, Vallabrix, Foissac, Uzès, Servies, Belvezet, St Siffret, Flaux). En début d'année, le rythme des accueils s'est accéléré avec **20 jeunes** accompagnés pour **32 accueils**.

Lors du premier rendez-vous, le jeune nous informe de son ou ses besoins et nous essayons de l'accompagner vers le partenaire le plus adapté. Nous sommes en étroite collaboration avec la Mission Locale des Jeunes d'Uzès mais nous nous travaillons aussi avec différents partenaires (Pôle emploi, organisme de formation, MIFA, CMS, ALPHE,...)

Des changements positifs : nous avons renouvelé notre label information jeunesse qui nous permet d'accompagner les jeunes sur leurs suivis personnel et/ou professionnel. Nous avons aussi réitéré notre label EURODESK Gard pour informer les jeunes et les professionnels de la jeunesse sur toutes les mobilités européennes existantes. Une seule structure par département peut obtenir ce label, un réel avantage pour être au courant les premiers des différentes mobilités. Nous avons aussi obtenu un agrément service civique qui nous permet d'accueillir des jeunes au centre.



Pôle Parents/Séniors



**Centre Socioculturel Intercommunal
Pierre Mendès France**

Avenue Léon Pintard - 30700 Saint-Quentin-la-Poterie
Tél. 04 66 22 42 07 - www.csipmf.fr - contact@csipmf.fr

PARENTS

Le Pôle Parents axe son action sur l'accueil des familles et le lien entre tous les acteurs éducatifs et sociaux du territoire.

● Une Commission Parentalité pour croiser les regards et construire des actions

Depuis le démarrage du projet social 2017-2020, la commission parentalité développe via les comités techniques transversaux et interdisciplinaires 4 thématiques - relations familiales, écrans, apprentissages, addictions. «Faire ensemble» et «Agir ensemble » sont les deux piliers des actions développées avec les acteurs éducatifs et sociaux du territoire (parents, enseignants, animateurs, travailleurs sociaux et éducatifs, élus). *Cartographie des actions :*



En 2020, 6 commissions parentalité :

Thématique « les Ecrans les + et les - » 2 rencontres sur la thématique *Les réseaux sociaux*. Réflexion stoppée par le premier confinement. Une action de formation est prévue pour les familles dans le cadre du dispositif de prêt de tablettes et connexions (dispositif déployé pour la continuité éducative par les Francas du Gard avec le soutien de la CAF et du CD30)

Thématique « L'éducation aujourd'hui » : 2 rencontres pour organiser l'action transversale « L'éducation au 21^{ème} siècle » du 31/01 au 29/02 – conférence, ateliers enfants, formation des acteurs

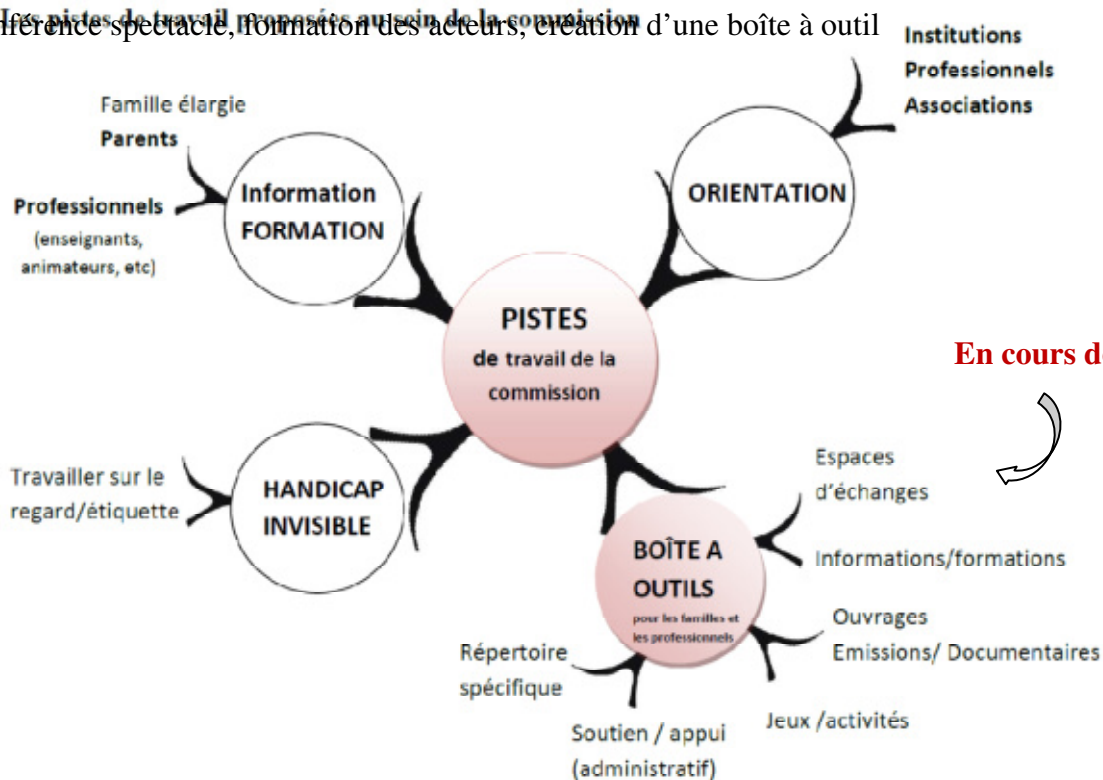
Thématique « Apprentissages » - DYS et TDA/H : 2 rencontres (en présentiel et distanciel)
Démarrage du travail en septembre pour organiser l'action « La Planète DYS/TDA/H » :

**Centre Socioculturel Intercommunal
Pierre Mendès France**

Avenue Léon Pintard - 30700 Saint-Quentin-la-Poterie
Tél. 04 66 22 42 07 - www.csipmf.fr - contact@csipmf.fr



1 conférence spectacle, formation des acteurs, création d'une boîte à outil



La Crise du COVID a fait émerger de profonds changements dans les habitudes du quotidien de tous les acteurs du territoire et plus particulièrement des familles (école à la maison, lien social et familial, relations au sein de la famille restreinte et élargie...). L'année 2020 ne ressemble à aucune autre. Pleine de rebondissements, de situations d'urgence, épisodiques, 2020 a demandé une adaptation évidente de nos approches, de nos modalités d'intervention auprès du public familial. Le travail en amont en partenariat et la place des familles en tant qu'ACTEURS CLES se révèlent davantage comme une richesse en temps de crise.

« Les catastrophes et les situations d'urgence ne révèlent pas seulement le monde tel qu'il est. Elles déchirent aussi le tissu de la normalité. Au travers du trou béant, on entrevoit des possibilités d'autres mondes » (Peter C. Baker, The Guardian)

● CLAS – L'Accompagnement à la scolarité

Le CLAS est un ensemble d'actions complémentaires à l'école. Les enfants peuvent réinvestir diverses activités qu'ils ont appris à l'école, découvrir de nouvelles choses, apprendre à s'organiser, aller vers l'autonomie. L'action est organisée à partir d'un équilibre autour de deux dimensions (le travail scolaire et l'éveil culturel et citoyen).



En 2020 - 2 projets mais une seule thématique : **la mémoire**

La mémoire du village (janvier – mars) - action en préparation mais arrêtée par le confinement.

Les enfants/jeunes préparé l'exposition physique et numérique sur le thème "l'Eau- accès et utilisation". Plusieurs rencontres avec les anciens du village ont été organisées.

La foire à la mémoire (septembre-décembre)- action facilitant le travail autour des différentes mémoires (auditive, tactile ...) et lien avec l'animation mémoire des séniors.



Participation des familles du CLAS à l'action L'éducation aujourd'hui en janvier 2020

1ère étape : choix des saynètes d'introduction de la conférence « L'éducation au 21^{ème} siècle », avec les parents/enfants/accompagnateurs, lien avec la conférencière pour la validation.

2^{ème} étape : des ateliers théâtre avec les enfants/jeunes /accompagnateurs, choix des décors

3^{ème} étape : représentation des saynètes pendant la conférence « L'éducation au 21^{ème} siècle »

Public : 22 familles différentes, 16 enfants (le lundi/jeudi) et 7 adolescents (le jeudi et mercredi)

Ressources : 6 bénévoles permanents (3 sur le cycle primaire, 2 sur le cycle collégien, 1 sur les deux cycles), 2 salariés (la coordinatrice famille, 1 animateur)

Transversalité et partenariat : Participation aux projets transversaux, aux rencontres et échanges avec les enseignants, les animateurs et autres acteurs éducatifs. Orientation vers les professionnels sociaux du territoire (CAF, CMS, CCAS, etc.), lien avec la Jeuothèque de Montaren.

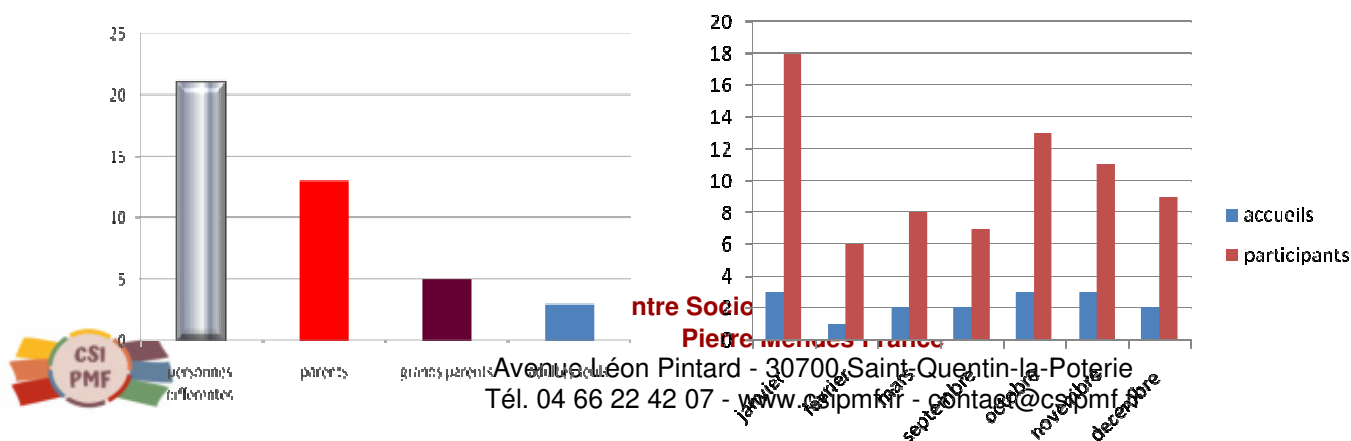
● CAFE des PARENTS

Il s'agit d'un temps de **rencontre entre les parents**, autour d'un café, pour échanger sur les questions de la vie quotidienne des familles. **Un accueil libre** le jeudi matin de 9h à 11h30. Une nouvelle modalité d'intervention a vu le jour « thé ou café des parents », en visio, dès le deuxième confinement.

11 accueils en présentiel et 5 en visios

72 participations → 21 personnes différentes → 6 personnes régulières

3 temps information/échange : 1 séjour ski, 1 vacances en famille, 1 dys/tda/h



Centre Social
Pierre Mendès France

Avenue Léon Pintard - 30700, Saint-Quentin-la-Poterie
Tél. 04 66 22 42 07 - www.cspmf.fr - contact@csomf.fr

● VACANCES EN FAMILLE

- 3 rencontres d'informations (janvier, mars et novembre)
- Séjours individuels : 5 familles accompagnées sans succès (départ souhaité en été et en automne). Un report de leur projet est prévu en 2021 (selon les avancées de l'épidémie)
- Séjours collectifs intergénérationnels (ski) :
Plusieurs familles/seniors ont pu bénéficier d'une aide complémentaire ANCV (90% sur le 1^{er} séjour, 41% sur le 2^{ème} séjour et un accompagnement dans la construction de leur projet individuel au sein du projet collectif)

107 rencontres ont eu lieu pour la construction du projet (55 → 1^{er} séjour, 52 → 2^{ème} séjour)

- ✓ 96 rencontres individuelles (3 par famille/senior) : démarches administratives, mise en route de l'épargne, budget, équipement, organisation familiale, etc
- ✓ 5 rencontres collectives (1 rencontre commune et 2/séjour)
- ✓ 2 bourses « équipement »
- ✓ 1 atelier collectif « pose de chaînes neige »
- ✓ 1 sortie courses (travail sur le choix des produits – qualité/prix)
- ✓ 1 rencontre /groupe pour la préparation des veillées

La rencontre commune de bilan a été organisée mais n'a pas pu avoir lieu à cause du covid19.



**Centre Socioculturel Intercommunal
Pierre Mendès France**

Avenue Léon Pintard - 30700 Saint-Quentin-la-Poterie
Tél. 04 66 22 42 07 - www.csipmf.fr - contact@csipmf.fr



Les interventions du CLAS

Adaptation des interventions lors du 1^{er} confinement COVID 19

Un lien renforcé et de nouvelles pratiques

- avec les enseignants (accompagnement conjoint sur les situations, contact direct par mail et téléphone avec les accompagnateurs, ciblage commun de l'accompagnement, lien avec les parents -suivi des enfants, impressions/transmission du travail scolaire-)
- avec les partenaires sociaux et éducatifs (lien régulier avec les élus des affaires scolaires et sociales - soutien et réactivité des partenaires sociaux, notamment de la CAF et du CD30) Préparation concertée du retour à l'école / sortie du confinement

Accompagnement des familles en visio/téléphone

- **Suivis réguliers des familles** : 45 appels téléphoniques (écoute, information, orientations, soutien dans la reprise d'une organisation quotidienne entre devoirs, temps ludiques et télétravail), 2 orientations vers la CAF, infos sur les activités proposées en ligne par le centre social et la CAF
- **Suivis renforcés** : interventions auprès des enfants en visio, par téléphone de 2 fois/semaine à 2h/jour, 88 appels téléphoniques avec les parents/enfants sur les accompagnements mis en place avec les bénévoles du CLAS/l'école, 5 situations complexes accompagnées en lien avec l'école et l'élue aux affaires scolaires, 2 orientations CAF, 2 Conseil départemental, 1 croix rouge, 1 CCAS, 1 psychologue de la cellule

VISIO THE ou CAFE

5 rencontres (novembre/décembre) le mardi matin

Accompagnement des personnes à la connexion et prise en main de la visio

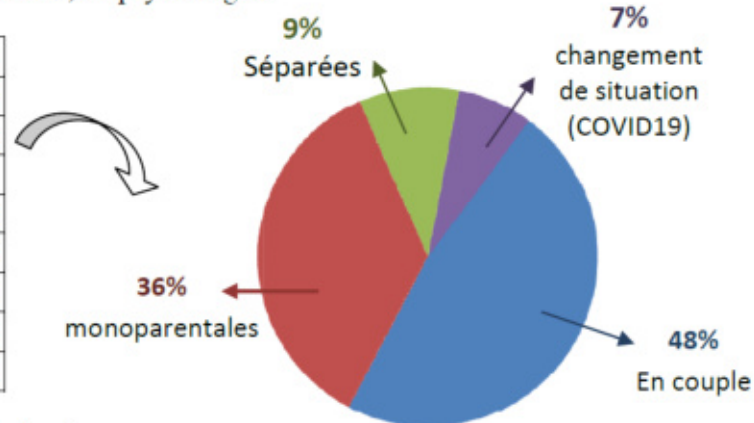
Echanges : éducation, bouleversement lié au confinement, les relations familiales



Une CELLULE D'ECOUTE

- ✓ Equipe : la coordinatrice famille, 2 bénévoles, un psychologue

Nb d'appels	310
Nb foyers	44
Nb de personnes	133
Composition des familles	
2 membres	10
3 membres	19
4 membres	10
5 membres	2
6 membres	1

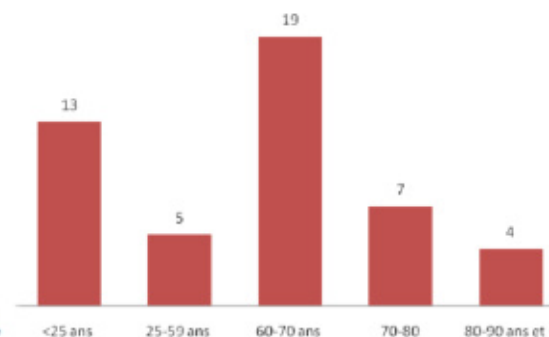


- ✓ Nature des appels : écoute, écoute psychologique, information, orientation vers les acteurs sociaux et éducatifs du territoire (CAF, CD30- CMS et STA, CMP, Mairies, CCAS, lien avec les enseignants, CDIFF30, juriste du CSI...)

ACCUEIL INDIVIDUEL

- ✓ 94 accueils (novembre – décembre) faits par une équipe de 5 salariés
- ✓ 48 personnes différentes habitants de 7 communes de notre intercommunalité et 3 hors intercommunalité
- ✓ 31 femmes et 17 hommes
- ✓ Les thématiques :

Ecoute	20
Informatique (prise en main du matériel)	22
Accès et connexion visios	14
Activités CSI	16
Administratif et démarches en ligne	15



- ✓ **Orientations** : CAF, CD30, MSA, CARSAT, UDAPEI 30, MDPH, pôle Emploi, Action sociale/CCAS des municipalités, CDIFF30, et... vers les activités et cours informatiques mis en place par le Centre socioculturel intercommunal


SENIORS

Le projet Séniors du CSI PMF se construit au fur et à mesure des besoins, des envies des adhérents et des partenariats. Chaque année de nouvelles actions, expérimentations voient le jour. Les 3 sphères -Accès aux droits, activités socioculturelles, agir ensemble- proposent plusieurs entrées, plusieurs possibilités afin de répondre aux attentes et besoins des seniors de notre territoire. Voici la projection des actions souhaitées pour les 3 sphères qui s'entrecroisent facilitant au long court une globalité d'accueil des séniors.



L'année 2020 ne ressemble à aucune autre, avec une action qui a été à la fois stoppée, arrêtée, freinée par la COVID19. Toutefois, cette année est pleine de rebondissements,

d'expérimentations, d'actions innovantes avec une adaptation évidente de nos approches, de nos modalités d'intervention auprès du public sénior. 2020 met davantage en lumière, en temps de crise, un partenariat construit en amont. La place des séniors en tant qu'ACTEURS CLES sont des forces et des richesses au sein d'un territoire.

Ce symbole  indiquera les actions qui ont pu voir le jour ou être maintenues avec d'autres modalités d'intervention pendant l'épidémie COVID19.

COORDINATION → comité de pilotage → commissions → groupes techniques

Le COPIL rassemble la diversité des acteurs autour du projet (habitants, élus, partenaires institutionnels et associatifs, financeurs) : évaluation et projection. D'autres instances construisent les actions :

2 commissions accès aux droits

2 comités techniques – projet 4ème écosystème (1 autour de la mémoire, 1 action test)

2 réunions Forum santé et service à la personne



Centre S

Pierre Mendes France

Avenue Léon Pintard - 30700 Saint-Quentin-la-Poterie
Tél. 04 66 22 42 07 - www.csipmf.fr - contact@csipmf.fr



INFORMATION

Les rdv de l'info seniors

Les actions test pour avoir une information généraliste, la possibilité de toucher, essayer, voir de près
La téléassistance - 4 /02 avec deux structures d'aide à domicile : APEF Uzès et Présence30,
Les aides techniques auditives, en construction avant la covid.



Le Crieur - une information sur les activités seniors 1 fois/mois (janvier, février, septembre) 🦠

1 information CARSAT -13/02 « *Les nouvelles technologies en faveur du maintien à domicile* »

Exposition itinérante *La Téléassistance* du 21/02 au 13/03 St Quentin la Poterie

Forum santé et service à domicile- le samedi 12/09 en lien avec la Fête des Associations à St Quentin la Poterie. Croisement des stands bien-être, santé et service à la personne (450 personnes présentes) 🦠

FORMATION

Accompagnement et écoute avec les membres du groupe contact qui animent le café des seniors et qui sont en interface avec le public ; 5 rencontres (dont 3 en extérieur pendant la période Covid19) 🦠
6 bénévoles dont 4 de +55 ans et l'animatrice accès aux droits



LE TOUR DE MEMOIRES

1 commission et 2 « experts mémoire » Patrick Mejean, psychologue et Sylvie Parent, présidente de la Jeudothèque et formatrice en animations autour de la mémoire

1 conférence débat « **Cultiver sa mémoire** » à St Quentin la Poterie le 21 janvier– 52 participants

1 formation – 15 seniors impliqués (8 séances en présentiel et 8 en distanciel)

1 initiation informatique visio pour les animateurs

3 ateliers pour le public en présentiel : 1 St Quentin la Poterie, 1 La Bastide d'Engras, 1 St Victor

**Centre Socioculturel Intercommunal
Pierre Mendès France**

Avenue Léon Pintard - 30700 Saint-Quentin-la-Poterie
Tél. 04 66 22 42 07 - www.csipmf.fr - contact@csipmf.fr



des Oules -12 séances - 19 personnes

1 atelier en visio « Bouger ses neurones » -9 séances en distanciel – 8 personnes



PROGRAMME « SANTEZ VOUS BIEN »

Une action en partenariat avec l'association *Ma Vie* de Montpellier, en direction d'un public qui pratique peu ou plus une activité physique régulière.

2 ateliers en construction à St Quentin la Poterie et St Laurent la Vernède.

Atelier à St Quentin la Poterie

1 conférence « Les clés du bien vieillir activité physique et alimentation » le 3 mars, 18 personnes

Activité physique adaptée : 8 participants - 5 séances en présentiel et 6 séances en visio

Atelier à St Laurent la Vernède

1 conférence « Sommeil réussi...journée bien remplie », le 13 octobre, 22 personnes

Activité physique adaptée freinée et ensuite stoppée pour cause de covid19



ATELIERS CREATIFS

36 personnes, dont 25 séniors - St Quentin la Poterie et St Victor des Oules

EXPRESSION MIEUX-ÊTRE

9 personnes, dont 4 séniors - 14 séances



Centre Socioculturel
Pierre Moutonnée

Avenue Léon Pintard - 30000

Tél. 04 66 22 42 07 - www.csipmf.fr - contact@csipmf.fr

● **ACTIVITES bien-être**

Sophrologie, Pilate, Qui Qong

106 personnes, 58 séniors - Adaptation des séances en extérieur 🦠

● **GYM Séniors**

104 personnes, dont 68 séniors

80 séances : St Quentin la Poterie, Montaren,
La Bruguière, Pognadoresse



● **GYM Classique**

140 personnes, dont 48 séniors

96 séances : La Capelle Masmolène, St Quentin la Poterie et Montaren. Adaptation des séances en extérieur, mise en place de vidéos et diffusion via la newsletter 🦠

● **ORCHESTRE séniors**

28 séances, 24 personnes dont 14 séniors

● **ATELIERS MUSIQUE**

40 personnes dont 17 séniors

● **MUSIC CARE**

12 séances (10 en collectif et 2 en individuel pendant le confinement), 17 personnes, 13 séniors 🦠

● **ATELIER ANGLAIS**

Un temps de conversation en anglais (apprentissage et approfondissement) avec 1 animateur sénior bénévole. en présentiel et distanciel - 6 personnes séniors 🦠

● **ATELIERS INFORMATIQUES**

16 personnes, dont 9 séniors

Mise en place d'ateliers informatiques collectifs (hors covid) et un accompagnement/formation en individuel lors de la 2^{ème} phase du confinement 🦠

● **RDV Balade**

14 séances, 48 personnes, dont 33 séniors 🦠

1 temps convivial « galette des rois » le 7/01- 28 personnes,
1 réunion programmation-6 personnes



**Centre Socioculturel Intercommunal
Pierre Mendès France**

Avenue Léon Pintard - 30700 Saint-Quentin-la-Poterie
Tél. 04 66 22 42 07 - www.csipmf.fr - contact@csipmf.fr



● **HAPPY HOUR**

126 personnes dont 63 seniors

Cours de danse en ligne suivi d'un repas convivial (hors covid)

8 séances, 9 communes représentées. Pendant la période covid, nous avons organisé 5 séances en extérieur et en petits groupes. Expérimentation de séance en visio – sans succès 🦠



● **HAPPY en CHANSON**

3 séances, 58 personnes dont 26 seniors ; Expérimentation de séance en vision – sans succès

● **SORTIES CULTURELLES**

3 sorties- 16 personnes , dont 14 seniors ; la programmation a été annulée pour cause COVID 19

PERMANENCES d'ACCUEIL DU PUBLIC

4 permanences complémentaires ont été proposées pour permettre l'accueil, l'information, l'accompagnement et l'orientation du public, la prise en compte de ses demandes, de ses besoins (lien social, accès aux droits, la fracture numérique) :

● **CAFE des SENIORS** *temps convivial autour d'un café*

Il s'agit d'un temps collectif d'accueil, d'information et d'orientation des seniors. Le Café des seniors joue un rôle de repérage, de collecte et de transmission des besoins et des demandes du public de +55 ans. **71 accueils (dont 26 en distanciel) 49 seniors**

12 temps d'accueil en présentiel, 7 temps en distanciel « thé ou café » 🦠

● **ACCUEIL NUMERIQUE**

Une permanence administrative numérique complémentaire aux ateliers numériques. Il facilite : l'accès à un ordinateur, à internet, à une imprimante, à une information sur les formulaires et les démarches numériques, un accompagnement pour la création d'une boîte mail ainsi que pour des recherches, déclarations et démarches administratives ... **41 temps d'accueil, 38 personnes** 🦠
reçues, dont 28 seniors

● **ACCUEIL SPECIALISE** avec un juriste en droit social. Cet accueil se décline en deux branches distinctes : droit de la sécurité sociale et droit du travail. Il s'agit de proposer au public un temps d'accueil, d'information, d'orientation et/ou de conseil juridique : **20 accueils** 🦠

● **GUICHET CONCERTÉ**

L'action permet au travers d'une approche globale de prévenir la diversité des fragilités dans la vie des seniors et de proposer des pistes de solutions (entretiens, conseils individuels, actions collectives de prévention). Il est effectué par des personnes formées : un professionnel et un senior bénévole. En 2020 2 temps forts : **labellisation du CSIPMF** et **démarrage des suivis** : 4 personnes



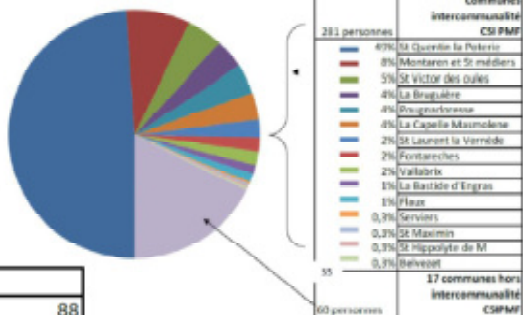
Nouvelles modalités d'intervention – COVID 19 – Année 2020

CELLULE D'ECOUTE SENIORS

- Une équipe de 15 bénévoles et 5 salariées
- 30 réunions en visio et 1 en présentiel, en 10 mois de fonctionnement : ~158 participations
- 341 séniors appelés (47 H et 294F)

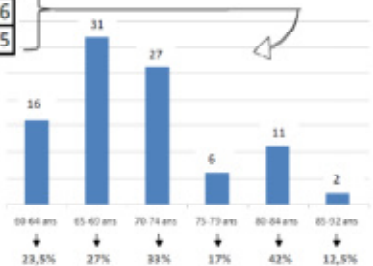
L'âge

60-64	68
65-69	115
70-74	81
75-79	35
80-84	26
85-92	16



2945 appels

Fréquence	
1-4 appels	88
5-9 appels	158
10-14 appels	63
15-20 appels	16
21 - 44 appels	15



➢ 9 rencontres collectives à la Fonette : 53 séniors

➢ Nature des appels

- Ecoute
- Ecoute psychologique
- Orientation et coordination de parcours avec les partenaires du territoire : Caisse d'Allocations Familiales, Conseil départemental (Service Territorial de l'Autonomie, CLIC, Centre Médico-Social), Les Mairies de l'intercommunalité, l' Ecole publique élémentaire, AEMO(Service d'action éducative en milieu ouvert) Bagnols sur Cèze, EHPAD- Les Cistes, APEF- service à la personne, Présence 30 - la Résidence les Jardins – St Quentin la Poterie) CCAS Montaren, CCAS La Bastide d'Engras, Action sociale St Laurent la Vernède, ADAO (Association d'aidants de l'Occitanie)

- Orientation vers l'ACCUEIL INDIVIDUEL COVID mis en place par le CSIPMF

Une **CONCIERGERIE SOLIDAIRE** avec le soutien du chantier d'insertion et l'intervention des seniors : **38 livraisons** (courses, poste, pharmacie...), **8 interventions « déchetterie »**, 5 prêts de broyeur, **1000 attestations distribuées**, 3 interventions de soutien aux initiatives locales (livraison de savons pour le CHRS Association Espelido de Nîmes, collecte de produits d'hygiène- Maison d'Arrêt de Nîmes, l'action « repos des guerrières et guerriers » pour le répit du personnel médical...), 1 repérage des producteurs locaux de fruits et légumes du territoire

Une **OPERATION MASQUES** avec l'implication active des seniors :

- 113 couturières**
- 17 coupeurs (élastiques, tissus, fil de fer)**
- 8397 masques confectionnés**

Distributions aux partenaires locaux : municipalités de l'intercommunalité, commerces, EHPAD, la résidence les jardins, structures d'aide à domicile (APEF, ADMR), compagnie de bus ED Gard, chantiers d'insertion, infirmières

15 bénévoles impliqués dans la distribution des masques aux habitants

Des activités/ateliers en Visio, en vidéo (gym, musique, mémoire, formations, café des séniors, anglais, ...)

Un accompagnement à la scolarité en visio ou en individuel fait par des bénévoles séniors...

ACCUEIL INDIVIDUEL COVID

- Une équipe de 5 salariées
- 94 accueils → 48 personnes différentes
- Les communes de résidence

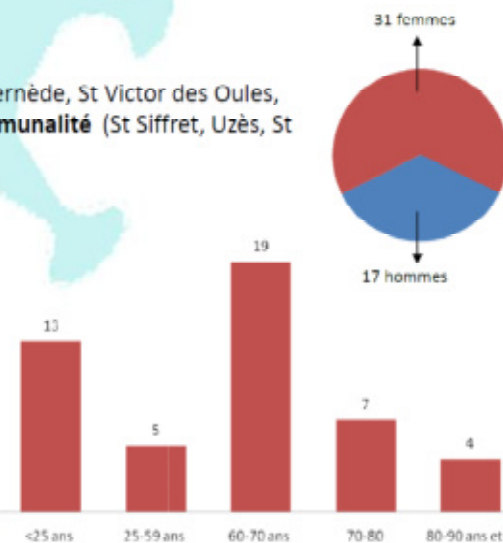
Intercommunalité du CSI(St Quentin la Poterie, St Laurent la Vernède, St Victor des Oules, Flaux, La Bruguière, Belvezet, Pougnadoresse) et **hors Intercommunalité** (St Siffret, Uzès, St Marcel de Carreiret)

➢ Les thématiques abordées :

Ecoute	20
Informatique (prise en main du matériel)	22
Accès et connexion visios	14
Activités CSI	16
Administratif et démarches en ligne	15

- **Orientations** : CAF, CD30, MSA, CARSAT, UDAPEI 30, MDPH, pôle Emploi, Action sociale/CCAS des municipalités, CDIFF30, et... vers les activités et cours informatiques mis en place par le Centre socioculturel intercommunal

➢ 18 personnes orientées par la Cellule d'écoute → 42 accueils



Pôle Développement Local



**Centre Socioculturel Intercommunal
Pierre Mendès France**

Avenue Léon Pintard - 30700 Saint-Quentin-la-Poterie
Tél. 04 66 22 42 07 - www.csipmf.fr - contact@csipmf.fr

Le CHANTIER D'INSERTION

Le chantier d'insertion, un espace d'accompagnement vers l'emploi, des équipes d'intervention efficaces.

Depuis plus de 10 ans, l'activité principale du chantier est orientée vers la gestion des Espaces Verts. Afin d'intensifier son action en matière d'économie circulaire, le CSIPMF a répondu et remporté un appel à projet pour ouvrir un nouveau chantier d'insertion avec 11 places en plus des 12 déjà existantes. Le chantier d'insertion - outil du centre socioculturel intercommunal (CSI) - accueille donc depuis octobre 2019, 23 salariés en CDDI (contrat à durée déterminée d'insertion). 20 postes sont réservés aux personnes allocataires du RSA socle et 3 à des jeunes de moins de 26 ans suivis par la MLI. Il a pour vocation l'insertion par l'activité économique (IAE).

Un projet d'économie circulaire multi facette en cours de développement...

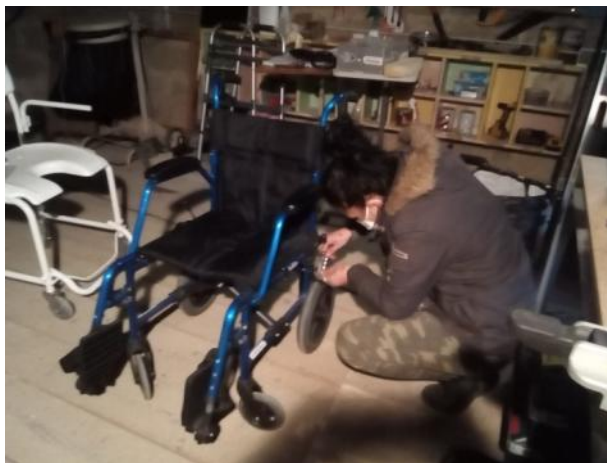
Depuis 2 ans, le CSI PMF développe un projet d'économie circulaire à travers un nouveau chantier d'insertion. Dans la continuité du premier chantier d'insertion « Espace Vert », ce nouveau chantier d'insertion a pour finalité de favoriser l'insertion professionnelle de personnes éloignées de l'emploi tout en intervenant économiquement et écologiquement. Afin de concrétiser ce projet, nous étions à la recherche d'un espace de travail. La commune de Vallabrix nous a proposé la mise à disposition d'un terrain jouxtant la déchèterie afin de construire un bâtiment pour accueillir ce projet. En contrepartie, le chantier d'insertion interviendra gratuitement chaque année pendant 2 semaines sur des travaux pour la commune.

Ce hangar nous permettra de développer 3 activités :

- **L'activité de retraitement des Aides Techniques**

Elle consiste à intervenir sur le recyclage et plus globalement l'allongement de la durée de « vie » des aides techniques médicales et paramédicales (fauteuils roulants, lits médicalisés, déambulateurs...). Pour cela, nous travaillons depuis 1 an en partenariat avec l'association Gard et Autonomie (association créée par l'hôpital de Pont St Esprit et le Mas Cavallac) pour mettre en oeuvre un schéma réaliste de recyclage des aides techniques, qu'elles proviennent de particuliers ou d'établissements sanitaires et médicosociaux. L'objectif de cette association est de développer l'accessibilité des aides techniques aux personnes âgées et/ou handicapées en utilisant les principes de l'économie circulaire : organiser un marché des aides techniques d'occasion, créer un stock de pièces détachées et orienter vers la bonne filière de déchets les aides techniques non réparables. Concrètement, le chantier d'insertion intervient à toutes les étapes de la seconde vie de l'aide technique : récupération chez les particuliers, tri et réparation, désinfection.





• **Le Projet de Gestion des Déchets Verts**

Ce projet a émergé suite au constat de l'impossibilité de traiter les déchets verts produits par le chantier au cours de ses activités espace vert, et d'une sollicitation des élus locaux démunis face aux contraintes des OLD (obligations légales de débroussaillage).

Notre projet se déclinera en 4 actions :

- La mise à disposition d'un broyeur aux particuliers
- L'intervention dans les communes avec broyage sur un lieu central, apport des broyages sur un lieu central, apport des déchets verts par les particuliers ou la municipalité.
- L'intervention à domicile des particuliers dans le cadre des OLD, prestation de broyage afin d'éviter l'apport en déchèterie.
- La préparation de bois déchiqueté pour alimenter notamment la future chaudière de l'espace Pierre Mendès France.

• **Projet d'Eco-construction**

En cours de réflexion sur l'économie circulaire, il est très vite apparu que nous avons une ressource exploitable et pas suffisamment valorisée sur notre territoire : la terre. Nous avons décidé de prendre exemple sur un chantier d'insertion du Vaucluse qui fabrique des briques de terre crue avec les argiles de l'uzège. Nous avons depuis collaboré avec eux à la construction d'une Maison de Santé à St Alexandre. Dans un premier temps, nous nous roderons avec la construction de notre hangar.



**Centre Socioculturel Intercommunal
Pierre Mendès France**

Avenue Léon Pintard - 30700 Saint-Quentin-la-Poterie
Tél. 04 66 22 42 07 - www.csipmf.fr - contact@csipmf.fr

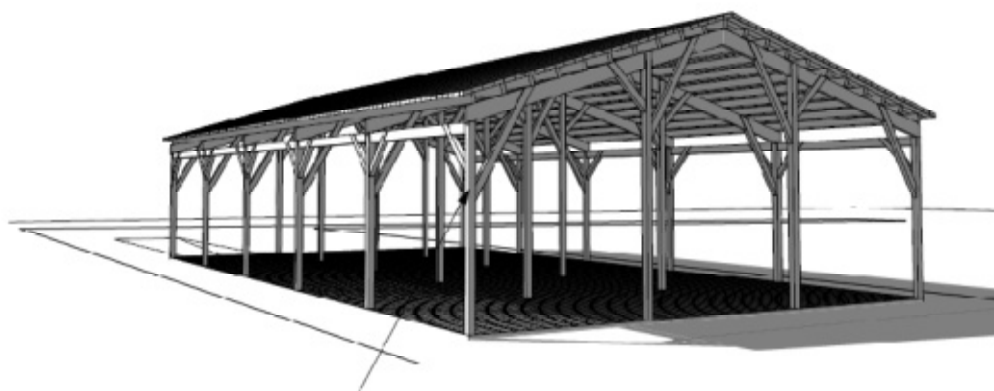


Ces activités innovantes ne peuvent être mise en place sans un espace de travail adéquat.

Le projet de construction :

Le hangar fera 500m². Nous avons démarré la première phase de construction en janvier : viabilisation du terrain, renforcement du chemin d'accès, fondations, dalle, charpente en ossature bois, phytoépuration.

A partir du printemps 2021, nous déposerons un deuxième permis de construire pour préciser les techniques que nous utiliserons pour fermer le hangar. Nous souhaitons profiter de ce projet de construction pour tester différentes techniques d'éco construction : brique en terre crue à 100%, mélange terre/paille...



Le chantier est avant tout un « tremplin » pour un retour au plus proche de l'emploi des salariés en insertion.

L'emploi du temps réserve :

- 1 - Un temps consacré à la mise en œuvre des travaux: Le chantier d'insertion bénéficie de la confiance des communes de la CCPU. Il est de ce fait chargé d'une partie ou de l'intégralité des travaux concernant l'espace vert et le petit patrimoine (pierres sèches ou bâties). À chaque commande de travaux le centre socioculturel intercommunal signe des « conventions de travaux » avec ses partenaires (communes ou communauté de communes).
- 2 - Un temps de suivi individuel du projet professionnel de chaque salarié : Le chantier soutient chaque salarié dans ses démarches administratives. Ce suivi permet également d'identifier les freins à la recherche d'emploi et d'y remédier.

Les salariés ont accès à :

Une période de formation : Les 15 premiers jours sont consacrés à la formation théorique et technique concernant les supports d'activités choisis.



**Centre Socioculturel Intercommunal
Pierre Mendès France**

Avenue Léon Pintard - 30700 Saint-Quentin-la-Poterie
Tél. 04 66 22 42 07 - www.csipmf.fr - contact@csipmf.fr

Des formations individuelles et collectives : Axe de travail sur la santé, logement, mobilité, remise à niveau (l'ANPAA, ADDEEI, le Codes, la Croix Rouge, le CRIF, le Grand Mas, Léo Lagrange).

Des aides financières sur des permis, des assurances auto, achats de véhicule, ou aides urgentes débloquées par les services de Pôle Emploi, ou le Conseil Départemental, ou par l'OPCA du CSI PMF.

Des immersions professionnelles : C'est le résultat d'un partenariat avec des entreprises locales qui accueillent les salariés pour une durée d'1 semaine à 1 mois. Au nombre de **30...** en 2020, ces immersions ont pour objectif de faire découvrir un métier, consolider une orientation, mais aussi mettre en situation réelle le salarié face aux exigences d'une entreprise dans le cadre du marché de l'emploi.

Un lien étroit avec les services spécialisés en insertion : Conseil Départemental et Pôle Emploi, ainsi que les divers référents des salariés, par l'intermédiaire des Comités de Suivi.

Nos Travaux en 2020 :

SIGNATAIRES	TYPE DE TRAVAUX	UNITES CONVENTIONNEES
CCPU	Entretien en espace vert du schéma local de randonnée	140
St Quentin la Poterie	Entretien OLD, entretien de la Madone chemin pédestre mare de l'école	50
Serviers	OLD à Labaume Entretien de la serre (protection incendie château d'eau)	15 +4
Accro'branche	Pose de grillage, tranchée Pour adduction d'eau	20
Vallabrix	Entretien station phyto épuration	20
Gard et autonomie	Collecte, entretien, Réparation, désinfection des aides techniques	107
COVID 19	Atelier couture (masques et housses aides techniques) Livraison de courses Déchetterie Livraison de masques	40
Sanilhac Sagriès	Mur en pierre et jardinières à Sagriès	35
	TOTAL	431 (260 en 2019)



**Centre Socioculturel Intercommunal
Pierre Mendès France**

Avenue Léon Pintard - 30700 Saint-Quentin-la-Poterie
Tél. 04 66 22 42 07 - www.csipmf.fr - contact@csipmf.fr



Parc accrobranche



Mur en pierres bâties à Sagriès



Coupe feu à Vallabrix



Débroussaillage schéma local de randonnée



Mare pédagogique de l'école



La Madone



Aides techniques

Bilan d'accompagnement 2020:

Pour cette période **33** salariés ont bénéficié du chantier du 1^{er} janvier au 31 décembre 2020.

23 sont actuellement en poste / **1** CDI animateur QSE Marcoule / **2** santé / **1** contrat pro CSIPMF/ **3**

Pôle Emploi/ **1** CDI AVS Paris / **2** CDD saisonnier grande distribution et location canoë kayak

27 personnes allocataires du RSA socle / **5** jeunes de moins de 26 ans/ **1** autre

23 hommes / **10** femmes.

21 permis / **12** sans permis

20 ont une voiture / **13** sans véhicule.

6 moins de 26 ans / **8** entre 26 et 40 ans / **12** entre 40 et 50 ans / **7** + de 50 ans

30 périodes d'immersions ont été effectuées par **15** salariés.

Dans les secteurs suivants :

Jardin médiéval Uzès, pépinière	2
Pisciniste , entreprise maçon	1+2
Animation centre social	1
Pépinière + espace vert	1+1+1
Haras, traction animale	1+1
EPHAD	1
EHPAD , Taxi ambulance	1+1
Grande distribution	3
Espace vert, blanchisserie	1+1
Céramiste	2
Pépinière	1
EHPAD, Cantine scolaire, ménage	1+1+1
Mairie de Remoulins (Service Technique)	1+1+1
Maison de retraite	1
Provence santé (cariste)	1

RAPPORT FINANCIER

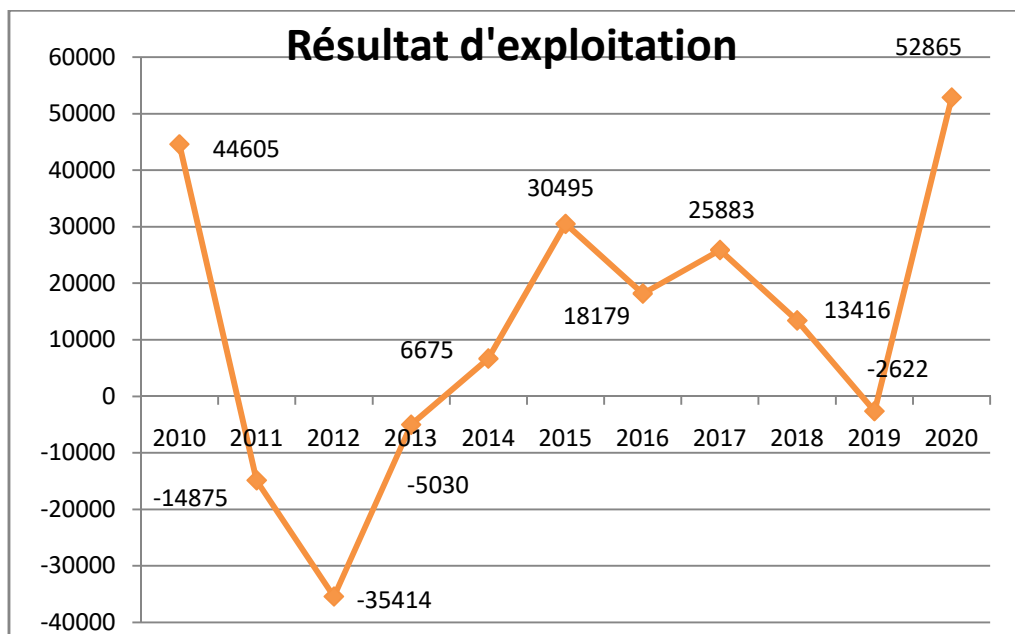


**Centre Socioculturel Intercommunal
Pierre Mendès France**

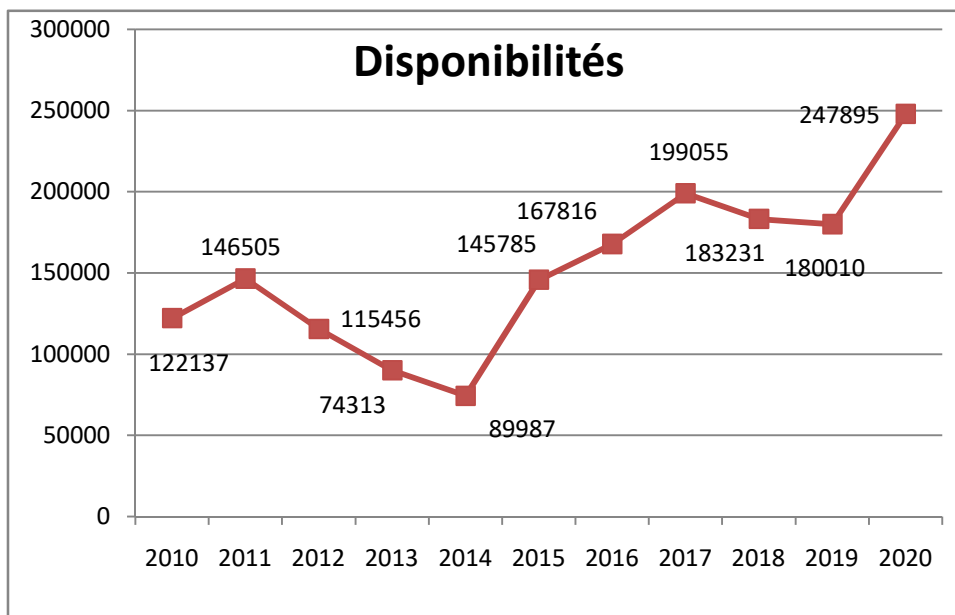
Avenue Léon Pintard - 30700 Saint-Quentin-la-Poterie
Tél. 04 66 22 42 07 - www.csipmf.fr - contact@csipmf.fr

2020 sera une année exceptionnelle sur tous les points. Avec les différents confinements et restrictions d'activités, nous devrions vous présenter des comptes inquiétants. Il en est rien grâce au soutien sans faille de nos partenaires : l'état, la CAF, le Conseil Départemental, les communes et la CCPU... Nous terminons l'année avec un résultat d'exploitation de 52865 €, du jamais vu sur les 10 dernières années. Au vu de ce résultat, le CA a décidé de rembourser toutes les participations des usagers pendant les périodes de confinement (mars-mai et novembre-décembre) sur les activités non mise en œuvre.

Le résultat net est de 54 113 €. Nous pourrions dire qu'il est très positif mais il faut le comparer au budget global qui lui aussi a connu une forte augmentation lié à la création du nouveau chantier d'insertion. Ainsi, l'excédent représente à peine 4% du budget 2020. Pour rappel, le centre social en tant qu'association a le droit et même le devoir de faire des excédent afin de conforter sa trésorerie et dégager des marges pour lancer de nouveaux projets.



Les disponibilités augmentent également mais au prorata du budget global, la trésorerie représente seulement 81 jours de fonctionnement moins de 3 mois.



Les fonds propres associatifs représentent au 31 décembre 2020, 82 jours de fonctionnement (+8 J depuis 2019), ce qui est peu au regard des délais de versement des financements de nos partenaires, mais mieux que l'an dernier. Nous n'avons toujours pas atteint les 3 mois de fonds propres nous assurant un minimum d'aisance pour la trésorerie. La Capacité d'autofinancement du CSIPMF s'est également renforcée. Elle s'établit à 78674 € contre 17 465 en 2019 ; point rassurant pour le bon déroulement des différents projets d'investissement (le hangar, de nouveaux véhicules).

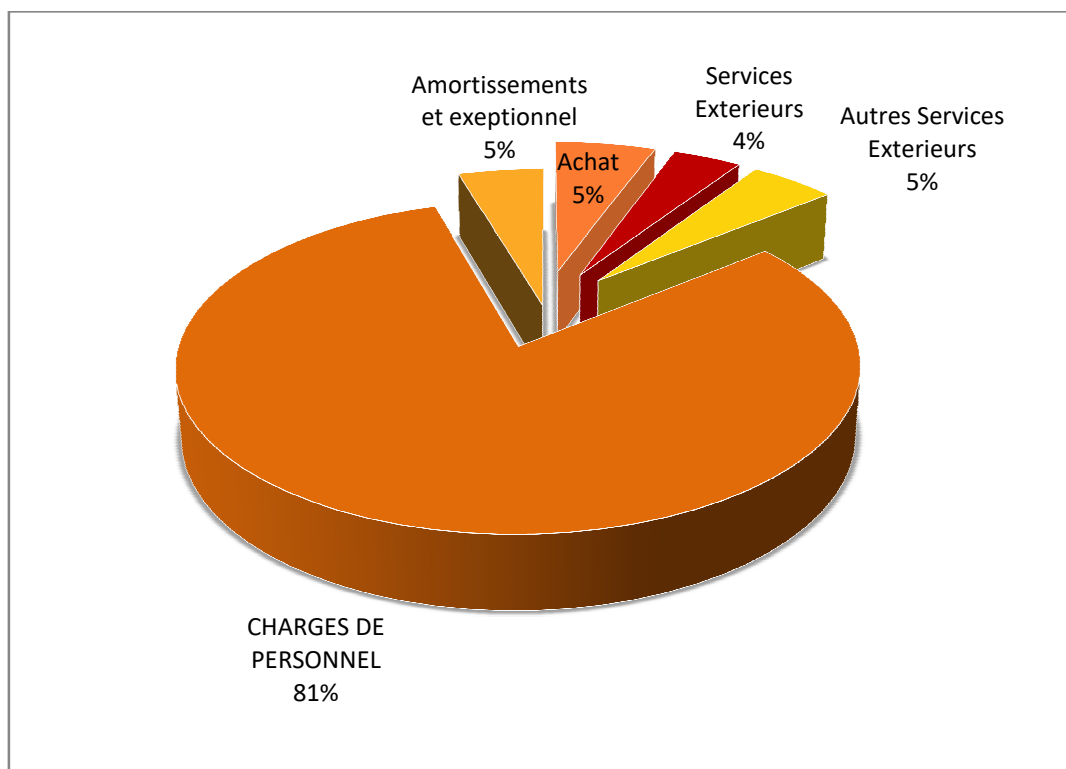


**Centre Socioculturel Intercommunal
Pierre Mendès France**

Avenue Léon Pintard - 30700 Saint-Quentin-la-Poterie
Tél. 04 66 22 42 07 - www.csipmf.fr - contact@csipmf.fr

Détail du compte de résultat :

Comme toujours, la majorité des charges sont liées aux ressources humaines. Les ressources humaines représentent 81 % du budget en hausse par rapport à 2019 suite au nouveau chantier d'insertion. Par contre, les achats et services extérieurs ont été stabilisés (uniquement -42000 €) notamment grâce aux efforts du secteur Enfance/Jeunesse, à un changement de contrat sur la téléphonie et bien sûr à cause de la crise COVID qui ne nous a pas permis de mettre en œuvre toutes les activités.

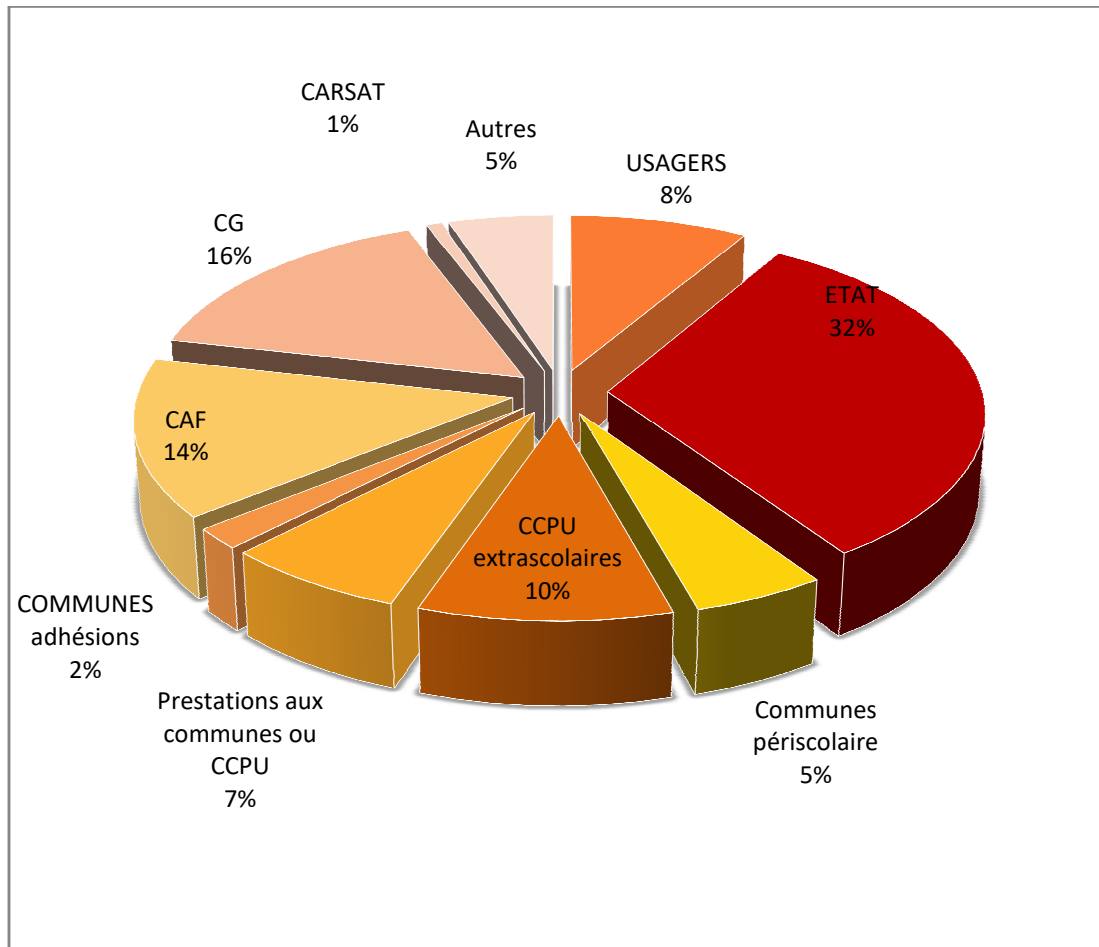


Charges 2020 : 1 157 836 euros hors charges supplétives

Concernant les produits,

- 32% proviennent de l'état mais principalement avec les emplois aidés, en forte augmentation (+135000 €), notamment avec le nouveau chantier d'insertion
- Les prestations de la CAF sont à 14%
- 16% également du Conseil Départemental (chantier d'insertion, animation globale, coordination/animation des actions collectives familles et la CFPPA)
- La participation des familles est en forte baisse (-50600€)
- 10% sont financés par la CCPU au travers du Contrat enfance, pour la mise en place des centres de loisirs extrascolaires,
- Concernant les centres de loisirs périscolaires, la commune de St Quentin la Poterie, de Belvezet et de Vallabrix ainsi que l'école privée de St Quentin participe à hauteur de 5%,

- Les prestations aux communes sont de 7% en 2020 en hausse de 35000€
- L'adhésion des communes et leur soutien financier pour le fonctionnement du centre social représente toujours 2%.



Produits 2020 : 1 211 947 euros hors charges supplémentives



**Centre Socioculturel Intercommunal
Pierre Mendès France**

Avenue Léon Pintard - 30700 Saint-Quentin-la-Poterie
Tél. 04 66 22 42 07 - www.csipmf.fr - contact@csipmf.fr

BILAN ACTIF

ACTIF		Exercice N 31/12/2020 12			Exercice N-1 31/12/2019 12	Ecart N / N-1	
		Brut	Amortissements et Provisions	Net	Net	Euros	%
ACTIF IMMOBILISE	Immobilisations incorporelles						
	Frais d'établissement						
	Frais de recherche et de développement						
	Donations temporaires d'usufruit						
	Concessions, brevets, licences, marques...	1 554	1 554				
	Immobilisations incorporelles en cours						
	Avances et acomptes						
	Immobilisations corporelles						
	Terrains						
	Constructions						
Installations techniques Matériel et outillage	137 398	88 581	48 817	29 642	19 175	64.69	
Immobilisations corporelles en cours	5 477		5 477		5 477		
Avances et acomptes							
<i>Biens reçus par legs/dons destinés à être cédés</i>							
Immobilisations financières (1)							
Participations et Créances rattachées							
Autres titres immobilisés	305		305	305			
Prêts							
Autres	308		308		308		
Total I	145 042	90 135	54 907	29 947	24 960	83.35	
ACTIF CIRCULANT	Stocks et en cours						
	Créances (2)						
	Créances clients, usagers et comptes rattachés	222 156		222 156	166 557	55 599	33.38
	Créances reçues par legs ou donations						
	Autres	27 794	3 007	24 787	60 104	35 317	58.76
	Valeurs mobilières de placement						
	Instruments de trésorerie						
Disponibilités	247 895		247 895	180 010	67 885	37.71	
Charges constatées d'avance (2)	2 472		2 472	7 854	5 382	68.52	
Total II	500 317	3 007	497 310	414 525	82 785	19.97	
Comptes de Régularisation	Frais d'émission des emprunts (III)						
	Primes de remboursement des emprunts (IV)						
	Ecarts de conversion actif (V)						
TOTAL GÉNÉRAL (I+II+III+IV+V+VI)	645 359	93 142	552 217	444 472	107 745	24.24	

(1) Dont à moins d'un an
(2) Dont à plus d'un an

BILAN PASSIF

PASSIF		Exercice N		Exercice N-1		Ecart N / N-1	
		31/12/2020	12	31/12/2019	12	Euros	%
FONDS PROPRES	Fonds propres						
	Fonds propres sans droit de reprise :						
	Fonds propres statutaires						
	Fonds propres complémentaires						
	Fonds propres avec droit de reprise :						
	Fonds statutaires						
	Fonds propres complémentaires						
	Ecarts de réévaluation						
	Réserves :						
	Réserves statutaires ou contractuelles						
Réserves pour projet de l'entité		175 337		158 673	16 664	10.50	
Autres		31 557		31 557			
Report à nouveau							
	Résultat de l'exercice (Excédents ou Déficits)		54 113		16 664	37 449	224.73
	Situation nette (sous total)		261 007		206 894	54 113	26.15
	Fonds propres consommables						
	Subventions d'investissement		47 887		24 994	22 893	90.79
	Provisions réglementées						
	Total I		308 694		231 888	76 805	33.12
FONDS DÉDIÉS	Fonds reportés liés aux legs ou donations						
	Fonds dédiés		23 730		13 333	10 397	77.98
	Total II		23 730		13 333	10 397	77.98
PROVISIONS	Provisions pour risques		1 771		1 771		
	Provisions pour charges		43 132		39 447	3 685	9.34
	Total III		44 903		41 218	3 685	8.94
DETTES (1)	Emprunts obligataires et assimilés (titres associatifs)						
	Emprunts et dettes auprès des établissements de crédit (2)						
	Emprunts et dettes financières diverses						
	Dettes Fournisseurs et Comptes rattachés		15 068		18 000	2 942	16.34
	Dettes des legs ou donations						
	Dettes fiscales et sociales		104 697		80 188	24 508	30.56
	Dettes sur immobilisations et comptes rattachés						
	Autres dettes		13 397		238	13 159	NS
Instruments de trésorerie							
Produits constatés d'avance		41 739		59 606	17 867	29.98	
	Total IV		174 890		158 033	16 858	10.67
	Ecarts de conversion passif (V)						
	TOTAL GENERAL (I+II+III+IV+V)		552 217		444 472	107 745	24.24

(1) Dont à plus d'un an
Dont à moins d'un an

(2) Dont concours bancaires courants et soldes créditeurs de banques

98 426

DETAIL COMPTE DE RESULTAT

	Exercice N	Exercice N-1	Ecart N / N-1	
	31/12/2020 12	31/12/2019 12	Euros	%
COTISATIONS	10 464	15 346	4 882	31.81
75600000 COTISATIONS ADHERENTS	10 464	15 346	4 882	31.81
VENTES DE PRESTATIONS DE SERVICE	178 325	193 590	15 265	7.89
70610000 PARTIC. USAGERS	87 376	134 866	47 490	35.21
70611000 PARTIC. USAGERS BONS VACANCES	1 287	3 801	2 514	66.14
70611100 PARTIC. FAMILLES VACFAM		595	595	100.00
70810000 PRIX DES SERVICES RENDUS	85 078	50 518	34 560	68.41
70880000 AUTRES PROD.ACTLANNEXES	4 583	3 810	773	20.30
CONCOURS PUBLICS ET SUBVENTIONS D'EXPLOITATION	962 367	759 523	202 844	26.71
74110000 SUBV. A.S.P. C.D.D.I CHANTIER	351 892	207 244	144 648	69.80
74110300 SUBV. DIRECCTE ACCOMP. CHANT.	17 786	9 444	8 342	88.33
74111500 SUBV. A.S.P. C.A.E. & AVENIR	2 078	31 496	29 418	93.40
74112000 SUBV. A.S.P. CONTRATS PROFES.	11 083		11 083	
74140000 SUBV. DDJS GEST. & ANIM. ASS.	900		900	
74150000 SUBV. DDJS MOB. ADDICTIONS	500		500	
74160000 SUBV. ETAT F.O.N.J.E.P	3 660	3 660		
74301200 SUBV. CONS. DEP. CHANTIER	120 131	79 374	40 757	51.35
74310000 SUBV. CONS. DEP. ANIM. FAMILLE	21 628	22 785	1 257	5.52
74312000 SUBV. CONS. DEP. ANIM. GLOBALE	11 000	11 000		
74350000 SUBV. CONS. DEP. PREV. SENIORS	30 000	30 000		
74380000 SUBV. CONS. DEP. C.L.A.S.	1 320	1 400	80	5.71
74385000 SUBV. CONS. DEP. RES. AIDANTS	6 000		6 000	
74395000 SUBV. CONS. DEP. PROJET JEUNES	500		500	
74430000 SUBV. COMMUNES PROTOCOLE	22 958	22 958		
74440000 SUBV. COMMUNES C.E.J.	61 540	54 540	7 000	12.83
74450000 SUBV. C.C.P.U. ENFANCE JEUN.	117 500	117 500		
74500000 SUBV. C.A.F. R.E.A.A.P.	1 800		1 800	
74510000 SUBV. C.A.F. GARD PROJ JEUNES	3 500	5 000	1 500	30.00
74610000 PREST. C.A.F. ANIM. GLOBALE	84 709	75 693	9 016	11.91
74620000 PREST. C.A.F. ANIM. COLL. FAM.	22 988	22 648	340	1.50
74660000 PREST. C.A.F. C.L.S.H.	54 960	51 494	3 466	6.73
74670000 PREST. C.A.F. C.L.A.S.	5 126	5 080	46	0.90
74700000 SUBV. I-PEJCC ECHANGES EUROP.		1 540	1 540	100.00
74850000 AUTRES SUBV. CARSAT L.R.	8 909	6 667	2 242	33.63
REPRISES SUR AMORTISSEMENTS, DEPRECIATIONS, PROVISIONS	498	1 713	1 215	70.92
79100000 TRANSF.CHGES EXPLOITATION	498	351	147	41.91
79120000 REMB. IND. JOURN. S.S & PREV.		1 362	1 362	100.00
UTILISATIONS DES FONDS DEDIES	13 333	16 333	3 000	18.37
78940000 REPORT RESSOURCES EX. ANT	13 333	16 333	3 000	18.37
AUTRES PRODUITS	33 227	40 534	7 308	18.03
75800000 PRODUITS DIV.GESTION COUR	5	10	5	50.25
75810000 PRODUITS DIVERS REMBOURSEMENTS		1 171	1 171	100.00
75821200 C.P.A.M. REMBOURS. IND. JOURN.	28 025	4 641	23 384	503.83
75821300 MUTEX REMBOURS. IND. JOURN.	1 207	2 750	1 544	56.13
75830000 UNIFORMATION REMBOUR. FORM.	3 991	31 962	27 971	87.51
TOTAL DES PRODUITS D'EXPLOITATION	1 198 214	1 027 039	171 176	16.67

DETAIL COMPTE DE RESULTAT

	Exercice N	Exercice N-1	Ecart N / N-1	
	31/12/2020 12	31/12/2019 12	Euros	%
AUTRES ACHATS ET CHARGES EXTERNES	164 246	206 567	42 321	20.49
60400000 FRAIS SUR ACTIVITES	13 275	15 880	2 605	16.40
60613000 FOURNITURES GAZ		85	85	100.00
60614000 FOURNITURES CARBURANT	3 793	4 058	265	6.53
60630000 FOURN.ENTRET.&PETIT EQUIP	8 185	9 768	1 583	16.21
60640000 FOURNIT.ADMINISTRATIVES	3 351	2 934	417	14.23
60680000 AUTRES FOURN. CONSOMMABLES	20 136	1 991	18 146	911.61
60681000 ALIMENTATION, BOISSONS	11 776	18 536	6 761	36.47
60682000 PRODUITS PHARMACEUTIQUES	510	790	281	35.51
60683000 FOURNITURES SCOL. ET PERISCOL.	3 403	4 325	922	21.31
61100000 PRESTATIONS CANTINE	10 977	15 561	4 583	29.45
61320000 LOCATIONS IMMOB. ACTIVITES	12 360	11 176	1 184	10.59
61351000 LOCATIONS MAT.TECHNIQUE	5 340	5 458	118	2.16
61351500 LOCATION LICENCE MUSIC CARE	1 368	1 364	4	0.27
61551000 ENTRETIEN MAT.TECHNIQUE	514		514	
61552000 ENTRETIEN MAT.TRANSPORT	2 454	3 407	953	27.98
61563000 MAINTENANCE INFORMATIQUE	5 866	5 139	727	14.15
61600000 PRIMES D'ASSURANCES	4 896	4 570	326	7.12
61700000 ETUDES ET RECHERCHES		1 140	1 140	100.00
61810000 DOCUMENTATION GENERALE	392	382	10	2.62
61860000 FORMATION DES BENEVOLES		33	33	100.00
62140000 PERSONNEL EXTERIEUR A L'ASSOC.	11 801	8 371	3 430	40.98
62220000 COMMISSIONS A.N.C.V. & C.E.S.U	252	230	22	9.66
62260000 REMUN. INTERMED. ET HONORAIRES	11 196	11 914	718	6.03
62300000 PUBLICITE & PUBLICATIONS	1 286	2 127	841	39.52
62480000 TRANSPORTS ANIMATIONS	825	14 913	14 088	94.47
62510000 DEPLACEMENTS DU PERSONNEL	11 185	7 784	3 401	43.69
62520000 DEPLACEMENTS DES BENEVOLES	98	348	250	71.98
62570000 RECEPTIONS	575	2 154	1 579	73.30
62580000 FRAIS FONCT. INST. ASSOC.	65	1 817	1 753	96.44
62600000 FRAIS POSTAUX	867	1 562	695	44.52
62610000 FRAIS TELECOMMUNICATION	1 943	4 555	2 611	57.33
62780000 SERVICES BANCAIRES	1 356	1 410	55	3.87
62810000 COTISATIONS	7 080	6 709	371	5.53
62860000 FRAIS DE FORMATION PERSONNEL	7 123	36 077	28 954	80.26
IMPOTS, TAXES ET VERSEMENTS ASSIMILES	35 706	31 847	3 859	12.12
63110000 TAXE SUR LES SALAIRES	13 836	10 620	3 216	30.28
63330000 FORMATION CONTINUE (ORG.)	21 599	20 912	687	3.29
63543000 CARTES GRISES	271	315	44	13.98
SALAIRES ET TRAITEMENTS	796 334	642 239	154 095	23.99
64110000 REMUNER. PERSONNEL PERMANENT	434 928	360 305	74 624	20.71
64110100 REMUNER. PERSONNEL EMPL. AIDES	312 811	247 101	65 709	26.59
64110200 REMUNER. PERSONNEL C.E.E.	13 809	20 857	7 048	33.79
64120000 CONGES A PAYER	6 634	3 213	9 847	306.47
64140000 INDEM.ET AVANTAGES DIVERS		3 739	3 739	100.00
64143000 INDEMNITES ACTIVITE PARTIELLE	42		42	
64144000 PRIME POUVOIR D'ACHAT	18 050		18 050	
64150000 IND. JOURN. SEC. SOCIALE	22 257	4 596	17 661	384.27
64151000 INDEMNITES SERVICES CIVIQUES	1 071	2 429	1 357	55.89

DETAIL COMPTE DE RESULTAT

	Exercice N	Exercice N-1	Ecart N / N-1	
	31/12/2020 12	31/12/2019 12	Euros	%
CHARGES SOCIALES	108 272	125 284	17 013	13.58
64510000 COTIS. PATR. URSSAF	32 844	60 541	27 697	45.75
64520100 COTIS. PATR. MUTUELLE	5 512	4 893	619	12.65
64531200 COTIS. PATR. PREV. MUTEX	7 043	7 049	6	0.09
64532000 COTIS. PATR. RETR. NON CADRES	22 680	19 950	2 730	13.68
64541000 COTIS. PATR. ASSEDI	31 976	26 388	5 587	21.17
64570000 CH. SOC. SUR CONG. A PAY.	2 055	2 752	697	25.33
64720000 CONSEIL D'ETABLISSEMENT	6 283	5 652	631	11.17
64750000 MEDECINE DU TRAVAIL	3 990	3 564	426	11.95
DOTATIONS AUX AMORTISSEMENTS ET AUX DEPRECIATIONS	12 749	7 269	5 481	75.40
68112000 DOT.AMORT.IMMO.CORPOR.	12 749	7 269	5 481	75.40
DOTATIONS AUX PROVISIONS	3 007		3 007	
68174500 DOT.PROV.DEP.AUT.CREANCES	3 007		3 007	
REPORTS EN FONDS DEDIES	23 730	13 333	10 397	77.98
68940000 ENG. A REAL. S/SUBV. REC.	23 730	13 333	10 397	77.98
AUTRES CHARGES	1 304	121	1 183	975.07
65400000 PERTES S/CREANCES IRREC.	1 300		1 300	
65800000 CHARGES DIV.GEST.COURANTE	5	7	3	38.50
65810000 DROITS SACEM & SPRE		114	114	100.00
TOTAL DES CHARGES D'EXPLOITATION	1 145 349	1 026 661	118 688	11.56
RESULTAT D'EXPLOITATION	52 865	378	52 487	NS
AUTRES INTERETS ET PRODUITS ASSIMILES	152	173	21	11.89
76800000 AUTRES PDTS FINANCIERS	152	173	21	11.89
TOTAL DES PRODUITS FINANCIERS	152	173	21	11.89
RESULTAT FINANCIER	152	173	21	11.89
RESULTAT COURANT AVANT IMPOTS	53 017	551	52 467	NS
PRODUITS EXCEPTIONNELS SUR OPERATIONS DE GESTION	11 123	47 282	36 159	76.47
77180000 AUTRES PROD.EXCEP.GESTION	117	44 225	44 108	99.73
77200000 PDTS EXERCICES ANTERIEURS	11 006	3 057	7 949	260.03
PRODUITS EXCEPTIONNELS SUR OPERATIONS EN CAPITAL	2 457	6	2 451	NS
77500000 PDTS CESSION ELEM. ACTIF	150		150	
77700000 QUOTE-PART SUBVENT.INVEST	2 307	6	2 301	NS
REPRISES SUR PROVISIONS, DEPRECIATIONS ET TRANSFERTS DE CHARGES		6 353	6 353	100.00
78760000 REP.PROV.DEPRECIATION EXC		6 353	6 353	100.00
TOTAL DES PRODUITS EXCEPTIONNELS	13 581	53 641	40 060	74.68
CHARGES EXCEPTIONNELLES SUR OPERATIONS DE GESTION	8 801	34 639	25 838	74.59
67120000 PENALITES ET AMENDES		11	11	100.00
67180000 AUTRES CHAR.EXCEP.GESTION		23 784	23 784	100.00
67200000 CHGES S/EXERC.ANTERIEURS	8 801	10 843	2 043	18.84

DETAIL COMPTE DE RESULTAT

	Exercice N 31/12/2020 12	Exercice N-1 31/12/2019 12	Ecart N / N-1	
			Euros	%
DOTATIONS AUX AMORTISSEMENTS, DEPRECIATIONS ET PROVISIONS 68755000 DOT. PROV. ENGAG. SOCIAUX	3 685	2 889	796	27,55
	3 685	2 889	796	27,55
TOTAL DES CHARGES EXCEPTIONNELLES	12 486	37 528	25 042	66,73
RESULTAT EXCEPTIONNEL	1 095	16 113	15 018	93,20
TOTAL DES PRODUITS	1 211 947	1 080 852	131 095	12,13
TOTAL DES CHARGES	1 157 834	1 064 189	93 646	8,80
EXCEDENT OU DEFICIT	54 113	16 664	37 449	224,73

PROJET

EVALUATION DES CONTRIBUTIONS VOLONTAIRES

	Exercice N		Exercice N-1		Ecart N / N-1	
	31/12/2018	12	31/12/2017	12	Euros	%
PRODUITS						
Bénévolat						
Prestations en nature	322 450		322 450			
Dons en nature						
TOTAL	322 450		322 450			
CHARGES						
Secours en nature						
Mise à disposition gratuite de biens et services	322 450		322 450			
Personnel bénévole						
Prestations						
TOTAL	322 450		322 450			



**Centre Socioculturel Intercommunal
Pierre Mendès France**

Avenue Léon Pintard - 30700 Saint-Quentin-la-Poterie
Tél. 04 66 22 42 07 - www.csipmf.fr - contact@csipmf.fr